



Montpellier
Méditerranée
Tourisme & Congrès

2019
MONTPELLIER MÉDITERRANÉE

Un Art
de Ville

Contact presse

Caroline BERLAND

+33 (0)4 67 60 19 33

+33 (0)6 74 19 63 22

caroline.berland@ot-montpellier.fr

Dossier de presse 2019

Retrouvez dossiers de presse et communiqués sur montpellier-tourisme.fr

DESTINATION MONTPELLIER MEDITERRANEE

Créative, vibrante, captivante

Bienvenue au cœur de Montpellier Méditerranée !

Que vous soyez en quête d'escapade urbaine, de nature, d'audace ou tout simplement de bons moments à partager, laissez-vous surprendre par l'ambiance méditerranéenne et les mille et un joyaux du territoire. Les incontournables Place de la Comédie, faculté de médecine, les cours d'hôtels particuliers, le patrimoine contemporain, le musée Fabre, le château de Castries ou encore la cathédrale de Maguelone ne manqueront pas de vous séduire... Mais Montpellier Méditerranée, c'est tellement plus encore ! La mer que l'on rejoint en vélo le long des pistes cyclables, des vignobles à perte de vue, des villages languedociens au charme singulier, des manifestations culturelles et sportives d'exception. Sans oublier nos traditions que nous aurons à cœur de partager avec vous...

UNE EXPERIENCE INTENSE !

Sommaire



- 4 Un art de ville
- 6 Quoi de neuf en 2019
- 8 Top 10 d'un séjour réussi
- 12 Laboratoire culturel et créatif
- 16 ARTchitecture
- 18 Suivez le Guide : Port Marianne, une histoire de passions...
- 22 La Santé en héritage
- 26 L'échappée belle
- 30 Capitale Sport (ever) !
- 32 Montpellier Méditerranée, mon choix famille
- 36 Vins et terroir de caractère
- 40 Savoirs-faire et traditions
- 44 Itinéraires spiritualité au cœur d'une terre de tolérance
- 46 Montpellier, the place to business
- 48 A chacun son Montpellier Méditerranée
- 50 Nos produits découvertes
- 51 Chiffres clé
- 52 Accès



MONTPELLIER MÉDITERRANÉE

2019 Un Art de Ville



Depuis ses origines, Montpellier cultive le **goût du beau**. Près de 70 somptueux hôtels particuliers, un Arc de triomphe et une place Royale du Peyrou érigés à la gloire de Louis XIV, des ruelles médiévales où il fait bon flâner, une faculté de médecine de plus de 1000 ans... Les amoureux de patrimoine trouveront à Montpellier de quoi satisfaire leur passion ! Ici l'esthétisme se conjugue au passé, au présent et au futur ! Des fontaines aux quatre coins de la ville, dont celle des Trois Grâces pour ne parler que de la plus connue d'entre elles, en passant par les tramways colorés et designés par les plus grands, à l'image des lignes 3 et 4 signées du couturier français Christian Lacroix, aux statues et œuvres street art, sans oublier les prouesses d'architecture contemporaine qui font de Montpellier une référence en la matière... Ici, l'art est partout. Il vous guette, vous bouscule !

Destination culture, Montpellier Méditerranée promet (et promet !) une culture pour tous, pour tous les goûts, mais aussi tous les budgets. Avec un seul mot d'ordre : **L'audace** ! Et encore et toujours, **l'excellence** ! Beaux-arts avec les quelques 900 œuvres du musée Fabre, Photographie au Pavillon Populaire, l'un des 2 seuls lieux d'art photographique en France à être entièrement consacré à la présentation d'expositions originales sur les plus grands artistes du huitième art, avec la Maison de la Photographie à Paris, et dès juin 2019, le must de l'art contemporain, avec l'ouverture de l'hôtel Montcalm qui lancera officiellement le MoCo, le Centre d'art contemporain....

Belle, mais surtout, **vivante** ! En perpétuel mouvement, Montpellier est aussi et surtout une terre de passions, de rencontre, de partage. Ici, on vient des quatre coins du monde pour vivre au rythme des festivals: Sports extrêmes, Montpellier Danse, Architectures Vives, Cœur de Ville en Lumières... des événements faits par et pour passionnés, qui mêlent savamment performance et l'esthétisme, toujours.

Résolument méditerranéenne, Montpellier jouit enfin d'un **écrin à son image** : Une situation géographique idéale, à 10 km du bord de mer, entourée de vignobles et de nature à perte de vue ...

Riche et accessible, précieuse et chaleureuse, unique et sans conteste pour tous. En 2019, plus que jamais, **Montpellier Méditerranée cultive Le goût du beau. Et toujours, le goût des autres !**

Quoi de neuf à Montpellier en 2019

Portée par les ouvertures du MoCo –Montpellier Contemporain-, du Jardin des Sens, du palace hôtel Costes, ou encore de l'arbre blanc, la destination confirme en 2019 cette effervescence et cette audace qui lui sont propre, et développe son offre **haut de gamme du territoire**.

Réouverture du Jardin des Sens

Juin 2019 : **Le Jardin des Sens** rouvrira ses portes dès l'été 2019, place de la Canourgue, au sien de l'ancien Hôtel de Ville de Montpellier, nommé – **Hôtel Richer de Belleval** – bâtiment historique du 17ème siècle. Classé relais & Châteaux, l'établissement offrira 18 chambres, un restaurant gastronomique, un bistrot, un bar à champagne, une salle de réception (dans l'ancienne salle des mariages), une terrasse extérieure

L'arbre blanc Architecture et gastronomie

Une nouvelle plante prend racine en plein cœur du quartier contemporain à Port Marianne : **L'Arbre Blanc**, bâtiment imaginé par les architectes Sou Fujimoto, Nicolas Laisné et Manal Rachdi. Un lieu prisé par les **amoureux d'architecture et de gastronomie**, avec l'ouverture mi-2019 d'une toute nouvelle brasserie par Charles FONTES (chef étoilé de la Réserve Rimbaud) et Eric CELLIER, (chef du restaurant gastronomique La Maison de la Lozère), au rez de chaussée et au 1er étage. A venir également, **un bar à tapas** édifié sur l'une des **terrasses panoramiques** du 17ème étage !

Marché du Lez

Le Marché du Lez, **hot-spot créatif** ouvert en 2016 sur les Rives du Lez poursuit son développement !

Après l'ouverture à l'été 2018 de son espace foodtruck, l'ouverture des Halles gourmandes est quant à elle prévue pour l'été 2019. **Le Nouveau quartier tendance de Montpellier !**

Hotel Plage Palace

Entre Palavas et Carnon, aux portes de la Camargue, à 5 minutes de l'aéroport Montpellier-Méditerranée et de la nouvelle gare TGV, l'hôtel Plage Palace, projet des frères Costes avec les concours de l'Agence Buttazoni, d'Imaad Rahmouni et de François-Joseph Graf, a ouvert ses portes en juillet 2018. 70 chambres et suites, un restaurant, une piscine chauffée de 27 mètres, un spa avec sa propre piscine, et juste devant, la Plage de l'hôtel.

BON A SAVOIR

Avec les ouvertures 2019 du Jardin des Sens et de l'hôtel Plage Palace, Montpellier compte pas moins de trois établissements 5 étoiles, avec le Domaine de Verchant, situé à moins de 5 km du centre de Montpellier, au cœur d'un vignoble.

Juin 2019 : Ouverture de l'Hôtel Montcalm (3500 m2 près de la gare Saint Roch), nouveau lieu d'art contemporain, qui rejoindra l'Ecole Nationale Supérieure des Beaux-Arts et la Pnacée au sein du MoCo, centre d'art contemporain de Montpellier Méditerranée Métropole.

Ouvert sur son territoire, populaire et résolument innovant, le MoCo – Montpellier Contemporain, renforce l'attractivité culturelle naturelle de Montpellier, faisant de la cité méditerranéenne, une place forte de l'art contemporain et une destination culture par excellence. Vanessa Bruno, styliste et chef d'entreprise en est la Présidente. Nicolas Bourriaud, critique d'art, co-fondateur du Palais de Tokyo et ancien Directeur de l'Ecole des Beaux-Arts de Paris, en est le Directeur.

A ne pas manquer : lancement de l'exposition-événement « 100 artistes dans la ville – ZAT 2019 » (Eté 2019)

**Focus sur le MoCo
Montpellier Contemporain**



**Laissac : Ouverture de nouvelles
Halles design en cœur de ville**

Fin 2018, les nouvelles Halles Laissac ouvriront leurs portes en plein cœur de Montpellier. Des halles pensées comme le pivot d'un circuit commercial comprenant notamment la Grand'Rue Jean Moulin en cours de rénovation, la rue du Faubourg du Coureau dont le chantier a démarré, la rue du Faubourg de la Saunerie et le boulevard du Jeu de Paume, en lien avec la place piétonnisée et les quartiers environnants.

Du goût et du beau, avec l'installation d'une œuvre d'art en sous face du lanterneau et sur les vitrages périphériques des halles : la déclinaison autour d'un fruit, le melon, qui font référence à l'architecture du bâtiment, à la chaleur méditerranéenne, et fait le lien avec les 24 étals installés dans les Halles.

Temps forts incontournables de 2019

culture

L'exposition-événement « **100 artistes dans la ville – ZAT 2019** » :
Grande manifestation culturelle gratuite dans l'espace public qui investira aussi les cafés, les boutiques, etc.
100 artistes engagés pour l'évènement ! **Eté 2019**

capitale sports!

Coupe du monde féminine de football du **10 au 25 juin 2019**
Euro 2019 de volley du **13 au 19 septembre 2019**

cultures urbaines!

Festival International des Sports extrêmes (**weekend de l'Ascension**)
L'Internationale du BOTY, dédié à la culture hip hop (compétition internationale),
novembre 2019

art de vivre

Cœur de Ville en Lumières (**1er weekend de décembre**)



Top 10

d'un séjour réussi !

Qu'est ce qui fait la particularité de Montpellier Méditerranée ? Que faire en 24h ou 48h pour ne rien rater des incontournables de la destination ? 10 pistes pour profiter au mieux de ce que le territoire montpelliérain a à offrir...



1

Prendre un verre sur l'incontournable Place de la Comédie

Cœur battant de Montpellier, la place de la Comédie est LE lieu incontournable de Montpellier. Autrefois appelée place de l'œuf pour sa forme ovale, elle constitue l'un des plus vastes espaces piétonniers d'Europe, dominé par l'opéra Comédie. Au centre, trône fièrement « les 3 Grâces », statue fontaine créée en 1773. La place incontournable pour prendre le pouls de la ville.

2

S'offrir une bouffée d'art

Entre les beaux-arts et l'art contemporain votre cœur balance ? Deux incontournables s'imposent :

Le **musée Fabre**, considéré comme l'un des plus beaux musées des Beaux-Arts en Europe, qui abrite des oeuvres européennes de la Renaissance à nos jours, et dispose d'une aile totalement consacrée à l'artiste contemporain Pierre Soulages. Mais aussi la **Panacée**, centre de culture contemporain, espace protéiforme présentant plusieurs expositions simultanées d'art contemporain.



3

Se perdre dans les ruelles médiévales

Montpellier dispose en son sein de nombreuses ruelles médiévales, symbole de son fier passé. Rue de la Valfère, rue du bras de fer, rue de la l'argenterie vous emmènent dans une époque ancienne, pour une impression d'ailleurs garantie... Notre conseil pour les découvrir ? Oublier votre plan, et vous perdre dans ces rues étroites. Au programme, shopping dans les boutiques aux plafonds voûtés, où se nichent créateurs, antiquaires et salons de thé, visite culturelle au sein du Carré Ste Anne, galerie St Ravy etc... un voyage dans le temps !



4

L'expérience sans voiture

Destination piétonne, Montpellier se découvre à pied, à vélo, en tramway. Haro au stress, au bruit. Ici, point de voiture en coeur de ville. Dès votre arrivée à la gare St Roch, vous êtes plongés dans un vaste espace piétonnier. La découverte n'en est que plus intense, entre artistes de rues et autres terrasses de cafés, desquelles on voit le manège coloré des 4 lignes de tramways qui desservent la ville.



5

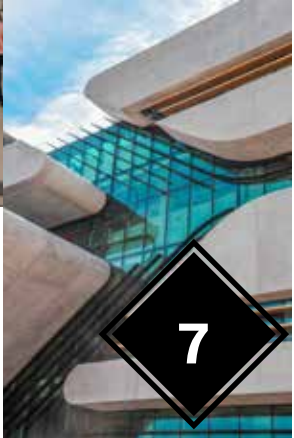
Mettre le cap sur la mer en vélo toute l'année, et les plages privées aux beaux jours

Avec la Méditerranée à 11 km, le bord de mer fait partie intégrante du territoire montpelliérain. Pour se ressourcer, une escapade à Villeneuve les Maguelone s'impose. On y découvre, dans un cadre enchanteur la cathédrale de Maguelone, joyau roman nichée entre vigne et mer. D'avril à septembre, les plages privées ouvrent leurs portes; Des restaurants et lieux de soirées/concerts éphémères très prisés des montpelliérains et touristes. Le bon plan ? Se rendre à la plage en vélo... sentiment de liberté garanti !

6

S'offrir un point de vue sur la nature environnante

Montpellier Méditerranée c'est un panaché de couleurs et d'ambiances. Tout autour de Montpellier, sa ville centre, c'est une véritable ode à la nature qui s'exprime : Vignobles, chemins de randonnées, bord de mer, Pic Saint Loup à moins d'une heure, villages languedociens... Le meilleur point de vue pour découvrir cette variété de paysages ? En haut de l'arc de triomphe ou depuis le château d'eau.



7

S'évader lors d'un voyage architectural

Ce qui frappe immédiatement à Montpellier, c'est la diversité des lieux. Ici chaque quartier est différent d'un autre, comme une illustration des 1000 ans de la ville. Un savant mélange d'architecture ancienne et contemporaine, faisant passer des ruelles médiévales aux prouesses architecturales signées des plus grands architectes internationaux tels Jean Nouvel, Zaha Hadid, Massimiliano Fuksas et tant d'autres !



8

Vibrer

Toute l'année, partout, tout le temps ! Vibrante, effervescente, Montpellier Méditerranée vit au rythme de ses grands événements : Festival International Montpellier Danse, festival de radio France, Festival International des sports extrêmes, compétitions sportives avec l'élite française voire mondiale, mais aussi ode aux traditions avec le trophée taurin, la fête de la mer et tant d'autres... Combiner séjour et temps fort, le bon plan pour vivre et partager Montpellier Méditerranée !

9

Découvrir le terroir avec les papilles

Pas de découverte complète de Montpellier Méditerranée sans halte gastronomique ! Le must ? Combiner dégustation et rencontre avec des passionnés : Crus locaux directement dans les vignobles environnants, produits ostréicoles sur le bassin de Thau à 20mn de Montpellier, olives et huiles chez les producteurs... sans oublier les Estivales tous les vendredis soir de juillet /août, où ce sont les producteurs eux même qui viennent à votre rencontre sur l'Esplanade pour des soirées festives et gourmandes !

10

Flâner de jour comme de nuit

Monter dans le tramway, ligne 4, et faire le tour du centre-ville pour y découvrir les plus beaux joyaux du patrimoine montpelliérain : Place royale du Peyrou, faculté de médecine, tour des Pins et de la Babote.... Notre coup de cœur ? Emprunter la ville au soir tombant, et découvrir ces joyaux illuminés !



*Laboratoire **culturel et créatif***

Festivals de renom, équipements reconnus nationalement, émergence de nouveaux talents, développement de l'art sous toutes ses formes, Montpellier est incontestablement une terre de culture.

BOUFFE
D'ART
FRAIS



A VOIR....

LA PANACÉE - MoCo !

14 rue de l'école de pharmacie – Montpellier – www.lapanacee.org

La Panacée fait désormais partie du MoCo-Montpellier Contemporain, une structure multi-sites dédiée à l'art contemporain, qui inclut également l'École Supérieure des Beaux-Arts de Montpellier (ESBA) et le Musée des Collections (3500 m² près de la gare Saint Roch, en cours de restauration, ouverture prévue en juin 2019). Ouvert sur son territoire, populaire et résolument innovant, le MoCo – Montpellier Contemporain, renforce l'attractivité culturelle naturelle de Montpellier, faisant de la cité méditerranéenne, une place forte de l'art contemporain et une destination culture par excellence. Vanessa Bruno, styliste et chef d'entreprise en est la Présidente. Nicolas Bourriaud, critique d'art, co-fondateur du Palais de Tokyo et ancien Directeur de l'École des Beaux-Arts de Paris, en est le Directeur.



LE MUSÉE FABRE DE MONTPELLIER MÉDITERRANÉE MÉTROPOLE

39 Bd Bonne Nouvelle- Montpellier – www.museefabre.fr

Le musée Fabre, crée en 1828 grâce à la volonté de son fondateur, le peintre néoclassique François-Xavier Fabre, compte parmi les plus belles collections publiques françaises, sans cesse enrichi grâce à des donations ou des legs de collectionneurs et artistes avisés : Fabre, Vadeau, Bruyas, Bazille, ou dernièrement Pierre Soulages. Le musée compte aujourd'hui plus de 900 œuvres, allant du XIV^e siècle à nos jours.



LE PAVILLON POPULAIRE

Esplanade Charles de Gaulle- Montpellier

Espace d'art photographique, le pavillon populaire se positionne parmi les tout premiers lieux d'exposition photographique contemporaine, en proposant des expositions entièrement créées pour le lieu. Ces rencontres sont pour la plupart des premières nationales ou internationales.



MUSÉE D'ART BRUT / MONTPELLIER

Avec ses 800m² dédiés aux icônes de l'art brut, la figuration libre, l'Art Singulier, le Folk Art et le Mail Art (art postal), le Musée d'art brut / Montpellier offre aux visiteurs un large aperçu des différents artistes surréalistes européens et américains allant de la période « historique » du début du XX^e siècle jusqu'à aujourd'hui.



VOYAGE DANS LE TEMPS... DESTINATION : L'ANTIQUITÉ !

Le Musée Henri Prades – Site archéologique de Lattara

Edifié en bordure de lagune dans le delta du Lez, le port Antique de Lattara, occupé du Vie siècle avant notre ère jusqu'au IIIe siècle de notre ère, fut un lieu d'échanges économiques et culturels majeur pour tous les peuples de la Méditerranée occidentale. Etrusques, Grecs, Ibères, Romains, y ont côtoyé les populations gauloises locales. Après une parenthèse de plusieurs siècles, Lattes deviendra au Moyen-Age le port de Montpellier. Dominant le site archéologique et situé dans un environnement naturel exceptionnel, le musée Henri Prades invite ses visiteurs à découvrir les vestiges de l'ancienne cité mis au jour lors des nombreuses campagnes de fouilles menées sur place de 1963 à nos jours. Plus de 1500 objets à découvrir lors d'un parcours archéologique chronologique et thématique.

L'Oppidum du Castellans et le musée Paul Soyris

Sur le site même du chantier de fouilles de l'oppidum du Castellans à Murviel-lès-Montpellier, découvrez l'ancien forum, avec ses vestiges d'un temple supposé, portique et mosaïques... La découverte archéologique se termine au musée archéologique où sont exposés les objets retrouvés lors des fouilles. BON PLAN : Découvrir la cité antique accompagné d'un guide de l'Office de tourisme.



Ambrussum à Lunel, la villa romaine à Loupian, les arènes de Nîmes sans oublier le Pont du Gard

A FAIRE....



JUIN

100 ARTISTES DANS LA VILLE - ZAT 2019

En préfiguration de l'ouverture du MoCo - Musée des Collections prévue fin juin 2019, Montpellier Contemporain organise « 100 artistes dans la Ville », une exposition d'envergure dans l'espace public durant l'été 2019 qui investira Montpellier (espaces d'expositions, magasin, cafés, murs, places publiques...) afin d'en valoriser l'axe contemporain en train de se construire. Un parcours artistique sera proposé entre la gare et l'École des Beaux-Arts, en passant par La Panacée. Sète, commune maritime voisine, sera également associée à la manifestation.



JUIN
JUIL.

MONTPELLIER DANSE

www.montpellierdanse.com

Le festival Montpellier Danse a été créé en 1981 par Georges Frêche, Maire de Montpellier, et Dominique Bagouet, chorégraphe qui dirige l'évènement, jusqu'en 1983, date à laquelle Jean Paul Montanari en prend la direction. Rapidement, le festival est devenu un rendez-vous incontournable aussi bien pour le public montpelliérain que pour les acteurs du milieu de la danse en France, comme en Europe et au-delà.



ZOOM SUR...

Révélatrice de l'importance que revêt la danse pour le territoire, l'Agora, cité Internationale de la Danse, voit le jour en 2010, pour le 30e anniversaire du festival. 7000 m2, en plein cœur de la ville, et totalement dédiés à la danse, qui font de ce bâtiment un lieu unique en Europe.





JUILLET

LE FESTIVAL RADIO FRANCE OCCITANIE MONTPELLIER

www.lefestival.eu

Créé en 1985, le festival est né à l'initiative de Radio France et de la ville de Montpellier. 200 manifestations au total dont 90% sont gratuites pour une moyenne de 100.000 spectateurs accueillis.
date 2017



OCT.

CINEMED // FESTIVAL MÉDITERRANÉEN MONTPELLIER

www.cinemed.tm.fr

Depuis bientôt 40e ans, le Cinemed valorise les cinématographies du bassin méditerranéen, de la mer Noire, du Portugal et de l'Arménie.



DEC.

I LOVE TECHNO

A l'image du territoire, I love techno a toujours été précurseur et accueilli les plus grands DJs tels Richie Hawtin, The Prodigy, Justice ou encore Daft Punk. En 2015, l'événement prend une dimension plus étendue en devenant I love techno Europe, faisant de Montpellier Méditerranée le RDV incontournable des amateurs de techno venant de toute l'Europe !

Les temps forts culturels à ne pas manquer !



Tropisme

Mars à Avril

La ZAT

Avril

Les Boutographies

Mai

Arabesque

Septembre

Comédie du Livre

Mai

Montpellier Danse

Juin à Juillet

Festival Radio France

Juillet

Les Internationales de la guitare

Septembre - Octobre

Le cinemed

Octobre

I love techno Europe

Décembre



ARTchitecture

Les balades à Montpellier, c'est tout un art ! Ici, chaque quartier est différent l'un de l'autre, comme une illustration des 1000 ans d'âge de la ville. Se balader en ville, c'est comme déambuler en toute liberté, dans un immense musée en plein air... et les villages environnants ne sont pas en reste ! Mélange d'ambiances, de paysages et de découvertes à foison au cœur d'un territoire qui ne cesse de se renouveler...

*Ça flâne
pour Moi*



Dates clés



IV^e siècle
av. JC

1^{ères} traces de l'occupation humaine à Lattara

985

Le comte de Melgueil fait don du mons Pestelarium au comte Bernard de Melgueil.

Naissance de Montpellier.

1196

Construction de l'enceinte appelée Commune Clôture. Fortification qui quadruple la taille de la ville.

1220

Fondation de la Faculté de médecine. 1593 : Fondation du Jardin de plantes, le plus ancien jardin botanique de France, par Pierre Richer de Belleval.

1753

Construction de la première place Royale dite Promenade du Peyrou, oeuvre d'Étienne Giral.

1979

Pose de la première pierre du quartier Antigone.

1998

Premières activités implantées à la zone de loisirs Odysseum.

2011

Inauguration du nouvel hôtel de ville, crée par Jean Nouvel et François Fontès, au quartier Port Marianne

2015

Création de **Montpellier Méditerranée Métropole**



LES COURS D'HÔTELS PARTICULIERS... CÔTÉ VILLE !

Portails massifs, cours larges et éclairées, escaliers à balustrades en fer forgé, Montpellier compte sur son territoire près de 80 hôtels particuliers bâtis à l'époque classique. Véritables bijoux cachés, ces cours d'hôtels particuliers ne se découvrent aujourd'hui qu'avec l'Office de tourisme, dans le cadre de visites guidées... toutefois gardez l'œil bien ouvert ! Il n'est pas rare, qu'au détour d'une rue, certaines de ces portes s'ouvrent pour quelques instants précieux. La balade en ville prend alors une forme plus inattendue...



LES FOLIES... CÔTÉ FEUILLES !

Ces « maisons dans les feuilles » virent le jour en périphérie de Montpellier au XVIII^e siècle, devenant pour les notables de l'époque le pendant des hôtels particuliers, mais à la campagne. Si toutes abritent de magnifiques jardins, il faut distinguer, les Folies des champs tels les châteaux de Flaugergues et de la Mogère ou encore de l'Engarran et les folies des villes, à l'image de l'hôtel Haguenot, sur les contreforts du Peyrou.



LA FACULTÉ DE MÉDECINE

Successivement monastère bénédictin fondé au XIV^e siècle, palais épiscopal puis école de santé, la faculté de médecine voit le jour en 1220. Il s'agit de la plus ancienne école de médecine du monde occidental encore en activité.

Voir page 20 – La santé en patrimoine



LE CHÂTEAU ET L'AQUEDUC DE CASTRIES

Le château de Castries constitue, avec son jardin à la Française et son aqueduc, un des plus importants ensembles monumentaux de la région Languedoc-Roussillon. Si l'intérieur du château en lui-même ne se découvre que dans le cadre de visites guidées, ne manquez pas ses jardins, et son remarquable aqueduc, considéré comme le plus grand ouvrage hydraulique privé de France.



ANTIGONE

Opposé et complémentaire du cœur historique, Antigone a quant à lui des allures « gréco-romaines »... Grands bâtiments de pierre blanche, corniches, statues et fontaines faisant référence à la mythologie... pourtant ce quartier n'a vu le jour qu'à la fin des années 80, sous l'impulsion de Georges Frêche, Maire de l'époque. Traversées des places du Nombre d'Or et du Millénaire, arrêts à la piscine olympique toute de verre vêtue et à la non moins originale bibliothèque centrale Emile Zola... un quartier dont l'architecture classique et volontairement monumentale en fait un style à part entière, et associe à jamais aux yeux du monde le nom de Montpellier à celui du grand architecte catalan Ricardo Bofill.



PORT MARIANNE

Dernier projet de grande envergure : Port Marianne (1992 à nos jours). Les consuls de mer, Richter, Blaise Pascal, les Jardins de la Lironde et Jacques Cœur : Le concept Port Marianne se compose de 5 quartiers bien distincts, mais en même temps réunis par des liens très forts de cohérence qui en font une véritable unité urbaine : axe de tramway, fleuve et bassin Jacques, le tout, signé par de grands noms de l'architecture. C'est le quartier moderne contemporain par excellence !

Voir page 18 – Suivez le guide



DE PLACES EN PLACES

De la place de la Comédie, le lieu incontournable de la ville, à la place royale du Peyrou qui séduira les amoureux d'histoire et de grands espaces, en passant par la Canourgue et sa vue sur les toits de Saint Pierre, Montpellier cultive le plaisir des flâneurs !

ZOOM SUR...

LA PLACE ROYALE DU PEYROU

Grâce à sa situation et à la vue exceptionnelle qu'elle offre, la place du Peyrou est un lieu emblématique de Montpellier. En 1685, Louis XIV désigne Montpellier pour recevoir une statue équestre à son effigie. Edifier une place royale, expression la plus achevée du discours de gloire monarchique, signifie créer un cadre digne de la statue du souverain. Les travaux de terrassement et d'agrandissement commencent en 1689. Ce n'est que 75 ans plus tard, sous le règne de Louis XVI, en 1766, que les travaux d'embellissement sont lancés. Achevée en 1775, la place royale du Peyrou est alors considérée comme une des plus belles places du royaume, grâce à sa situation et à la vue exceptionnelle qu'elle offre. L'histoire continue...





UN TRAMWAY NOMMÉ DESIGN

Avec 4 lignes de tramway, 84 stations et 56 km de rails, le tramway dessert 7 communes de la métropole. C'est le moyen de transport idéal pour se déplacer de sites en sites et de découvrir le territoire. Le tout, dans de véritables œuvres d'art roulantes signées Garouste et Bonetti pour les lignes 1 et 2, et Christian Lacroix pour les lignes 3 et 4 !



UN ART DE VILLE(S)

Quand l'art investit la place publique...

Ouvres installées le long de la ligne de tramway, art éphémère, fresques et trompe-l'oeil, Sur l'ensemble de son territoire, Montpellier Méditerranée vous emmène d'insolite en insolite. Apprenez à regarder le territoire différemment...



STREET ART

D'immenses fresques murales, des vélos qui semblent voler, de petites mosaïques sur des coins de rues, des êtres sans visages qui dansent, des collages à chaque coin de rue de Montpellier, des colonnes installées à proximité des arènes ornées de taureaux et de raseurs à Baillargues, des œuvres éphémères le long de la ligne de tramway à Pérols... Ici, le street art est roi !

BON PLAN

Les visites guidées de l'Office de tourisme cours d'hôtels particuliers, mikvé médiéval, faculté de médecine, visites théâtralisées, mais aussi découverte des châteaux de Castries, de Lavérune et des 1001 joyaux du territoire montpellierain. En tout, plus de 60 thèmes de visites guidées différentes ! réservation et information sur www.montpellier-tourisme.fr



A ne pas manquer !

JUIN

Festival des Architectures vives

Un parcours insolite d'exploration architecturale au cœur du centre historique de Montpellier. des sites d'exception – des cours d'hôtels particuliers-, revisités par le travail éphémère d'une jeune génération d'architectes, paysagistes, scénographes...

NOV.
DEC.

Cœur de ville en lumières

Un parcours onirique, en son et en lumière, sur les façades de quelques-uns des plus beaux monuments du cœur de ville. 3 jours de spectacles, sons et lumières, une autre façon de découvrir le patrimoine. Une grande fête gratuite et ouverte à tous.



DOSSIER DE PRESSE 2019

SUIVEZ LE GUIDE

Port Marianne Une histoire de passions...

Depuis 40 ans, la ville de Montpellier se développe vers la mer. C'est la vision géniale de Georges Frêche, mise en œuvre par Raymond Dugrand, tout récemment décédé, pour redonner à la cité une vocation portuaire et une ouverture maritime.

D'abord avec la naissance du quartier Antigone, dans les années 80, puis Port Marianne dans les années 90. Un développement ambitieux, qui a vu se presser à Montpellier quelques-uns des plus grands architectes internationaux, nombreux à avoir marqué le territoire de leur signature en aménageant un quartier, en construisant un bâtiment, en aménageant un espace public... Rencontre avec ces passionnés qui ont fait Port Marianne et ceux qui, en investissant les lieux, le font vivre aujourd'hui.



Souvenez-vous. En 2012, Montpellier était citée par le New York Times comme l'une des 45 villes mondiales incontournables de l'année.

La raison de ce coup de cœur ? Son émulation architecturale !

Il faut dire qu'en l'espace de quelques mois, le territoire avait vu sortir de terre quelques-unes des réalisations architecturales les plus époustouflantes, plaçant ainsi Montpellier parmi les destinations de référence en matière d'architecture contemporaine.

Emblème du quartier, **l'hôtel de ville** ouvre ses portes le 14 novembre 2011. Aux commandes, **Jean Nouvel**, prix Pritzker (l'équivalent du Nobel en architecture), accompagné du montpelliérain **François Fontès**. Ensemble, ils imaginent la nouvelle maison commune des montpelliérains, à la fois bâtiment durable et prouesse architecturale. Plus qu'un bâtiment, il s'agit là d'une véritable pièce urbaine, bâti en bordure du Lez, et conçu comme le bâtiment phare d'une ville portuaire, telle que Jacques Cœur l'avait imaginée dès 1440, et le Maire Pagézy à la fin du XIXe siècle.



Si aujourd'hui la silhouette à l'éclat bleu de l'hôtel de ville de Montpellier fait désormais partie de l'identité de la ville, l'autre versant est tout autant séduisant et symbolique de l'esprit qui a guidé la conception même de la ZAC Port Marianne : **une architecture contemporaine dans un écrin de verdure, propice aux promenades et à la détente.** Ainsi, côté pile, la façade de l'hôtel de ville et son vaste parvis valorisent l'aspect grandiose et monumental, quand côté face, part belle est faite à la végétation méditerranéenne et au charme des bâtiments sur pilotis...



Sur le même principe, le **Pont André Levy** combine prouesse architecturale et délicatesse. Large de 17m et long de 74m, cette réalisation urbaine signé **Rudy Ricciotti** comprend trois sections d'égale longueur, formées chacune de 17 poutres telles des lames de béton posées sur des aiguilles. Un pont tout en finesse qui relie les berges du Lez, dessert l'hôtel de ville et ses aires urbaines à l'architecture disruptive, à l'image du **Cœur Marina**, et ses coins en angles sortis tout droit de l'imaginaire **d'Antoine Garcia-Diaz**. Tout autour, encore et toujours, de vastes espaces verts, avec notamment le **bassin Jacques Cœur**, havre de paix qui vous invite à la quiétude de ses terrasses, ou encore le parc Charpak au cœur de **Parc Marianne** (Architecture Studio/Marc Lehmann)...



Un peu plus loin, avenue Raymond Dugrand – à qui Montpellier doit le projet Port Marianne !-, le bouillonnement architectural bat son plein et confirme l'émulation que le quartier favorise entre les architectes ; **La Mantilla** de Jacques Ferrier, impressionnant ensemble recouvert d'une mantille blanche, clin d'œil aux belles de Castille, **le Nuage** de Philippe Starck, et juste à côté, **le miroir d'eau et RBC Design Center**, temple du design signé lui aussi Jean Nouvel. Sans oublier **l'Arbre blanc** de Sou Fujimoto, folie architecturale qui tutoie les sommets tel un cerisier en fleurs poussant au cœur de cette forêt urbaine ou encore **le Koh I Noor**, de Bernard Bühler, qui brille de feux de mille couleurs au gré de la générosité du soleil et l'épopée contemporaine continue...



S'il est une autre histoire de passion à vous conter, c'est bien celle du **lycée hôtelier Georges Frêche**. Maximiliano Fuksas l'a voulu à la mesure... de sa démesure ! et de l'ambition touristique affirmée pour le territoire. Une structure étonnante, avec une absence totale de régularité, jusque dans les fenêtres toutes différentes, et un habillage d'aluminium qui ne laisse personne indifférent. Près de 1000 élèves font chaque année leurs armes dans ce lycée décidemment pas comme les autres. Ici, sous les formes complexes aux courbes arrondies, on pétrit le pain, on façonne les viennoiseries et autres pâtisseries, que l'on vend ensuite dans la boutique. Ici encore, on apprend à servir, à accueillir, à sourire... **Venez à la rencontre de ces artisans et professionnels de l'hôtellerie et de la restauration de demain. Cette histoire de passion, c'est eux qui vous en parleront le mieux.**



MONTPELLIER CONTEMPORAIN

L'architecture dans votre poche !



Une application **GRATUITE** pour explorer la ville et son architecture contemporaine.

3
CIRCUITS

- ▶ Le long du Lez vers l'Hôtel de ville
- ▶ Grands équipements aux abords de la ville
- ▶ Au cœur de l'Écusson, centre historique de Montpellier.

Itinéraires, commentaires, interviews d'architectes...

DISPONIBLE SUR APP STORE ET GOOGLE PLAY

Envie d'en savoir plus ?

2 restaurants sont ouverts au public : le restaurant d'application et la brasserie. Sans oublier l'hôtel pédagogique, et ses 12 chambres... Une expérience hors norme, dans un lieu qui ne l'est pas moins...

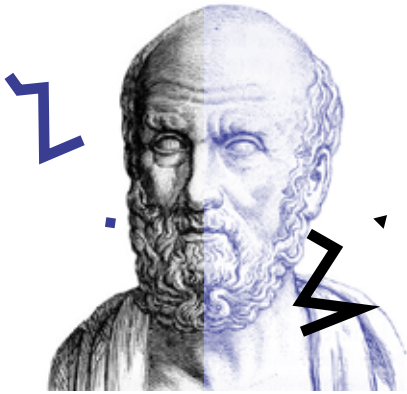
*Lycée hôtelier Georges Frêche
Odysseum – 34000 Montpellier*



La Santé en héritage

Dès ses origines, la médecine a joué un rôle prépondérant dans le développement de Montpellier, comme en témoigne la faculté de médecine, plus ancienne du monde occidental encore en activité. Une tradition millénaire, qui se conjugue plus que jamais au présent et au futur !





Né à Cos, Hippocrate est aujourd'hui montpelliérain

Berceau de l'enseignement de la médecine depuis huit siècles, Montpellier doit sa renommée à sa faculté, plus ancienne école de médecine du monde occidental encore en activité. Elle y a notamment attiré de célèbres élèves, comme François Rabelais, Nostradamus, et des enseignants tels qu'Arnaud de Villeneuve ou Gui de Chauliac, dont les hôpitaux portent aujourd'hui les noms. Un héritage historique que le territoire a su utiliser et développer pour devenir une référence dans le domaine.

LE SAVIEZ-VOUS ?

UN ÉTONNANT ÉDIT

Montpellier n'avait pas deux siècles d'existence quand, en 1180, son seigneur, Guilhem VIII signa un étonnant édit. Il stipulait que quiconque, quelles que fussent ses origines ou sa religion, avait le droit d'enseigner la médecine à Montpellier. Ainsi naissait la Faculté de médecine, et avec elle le destin de la cité...

UN PATRIMOINE MÉDICAL RICHE ET VARIÉ

LA FACULTÉ DE MÉDECINE

Berceau de l'enseignement de la médecine, Montpellier doit cette renommée à sa faculté, la plus ancienne école de médecine du monde occidental n'ayant jamais cessé de fonctionner. Une richesse historique telle que la ville projette de faire la classer au patrimoine mondial de l'Unesco.



LE CONSERVATOIRE D'ANATOMIE

Au départ destiné à l'enseignement de l'Anatomie, le conservatoire fut un outil pédagogique incroyable pour des générations d'étudiants avant que n'existent les techniques actuelles d'exploration du corps humain. La collection, riche de près de 5 600 pièces anatomiques et de cires, est classée monument historique depuis 2004. Visite exclusive avec l'Office de Tourisme.



LE JARDIN DES PLANTES

Le Jardin royal de Montpellier fut créé en 1593 par édit. Il est le plus ancien établissement du genre en France. Aujourd'hui, il est toujours fréquenté par un grand nombre de visiteurs tels que des botanistes, des médecins, des pharmaciens et des étudiants ainsi que des amateurs de la flore et des touristes depuis son ouverture au public en 1841. Le jardin présente des aménagements successifs du XVIème siècle à nos jours, avec notamment un étang (peuplé de grenouilles) et un jardin paysager à l'anglaise du second empire.

DOSSIER DE PRESSE 2019



PHARMACIE ET CHAPELLE DE LA MISÉRICORDE

L'ensemble historique de la Miséricorde recèle la dernière apothicaire montpelliéraine encore en place. Depuis le départ des soeurs de la Charité de Saint-Vincent de Paul en 2001, ce lieu de mémoire, classé monument historique, est géré par la Ville de Montpellier. La pharmacie, constituée de deux salles (l'officine du XVIIIème et celle du XIXème siècle) contient une collection rarissime de pots de monstre, pots canons, cruches et chevrettes, témoignages de plusieurs siècles de faïencerie montpelliéraine.

Mais aussi...

Découvrez également l'amphithéâtre Saint Côme, qui servait autrefois d'amphithéâtre au collège de la chirurgie, ou encore la Panacée, ancien collège royal de médecine transformé en 2012 en centre de culture contemporaine.

DES VISITES GUIDÉES THÉMATIQUES

Accompagnés par les guides professionnels de l'Office de Tourisme, les portes de ces lieux emblématiques de la médecine s'ouvrent à la visite : L'Histoire de la Médecine, la Faculté de la médecine avec en exclusivité le Conservatoire d'anatomie, le Jardin des plantes et son Jardin de la Reine (habituellement fermé au public)... autant de pistes de découvertes.

 PROGRAMME DISPONIBLE SUR
www.montpellier-tourisme.fr





LES THERMES DE JUVIGNAC

La commune de Juvignac, à 10km au nord de Montpellier, est alimentée par 2 sources, dont la source réputée de la Valadière au lieu-dit de Fontcaude (Font Caude : eau chaude). Cette source d'eau chaude aux vertus bienfaisantes fut exploitée par les romains. En 1846, le ministre de l'Agriculture et du commerce autorise l'exploitation de la source de Fontcaude et Juvignac devient une ville d'eaux ! Un établissement thermal est alors construit et accueille les curistes parmi lesquels Prosper Mérimée.

L'exploitation thermique s'arrêtera pourtant dix ans seulement plus tard pour des raisons financières, avant d'être relancée en 2014, avec l'ouverture d'un centre de balnéothérapie au cœur d'un domaine de 180 ha, comprenant un golf (18 trous).



Un peu plus loin...

L'eau thermale à Balaruc les Bains, avec les cures thermales médicalisées d'un côté, et de l'autre, O'Balía, lieu unique de plaisir et de détente, où grâce à l'eau thermale, chacun peut se ressourcer selon ses envies et vivre un moment exceptionnel de relaxation. Un spa thermal unique en Méditerranée.



EN SAVOIR +

SANTÉ : UNE HISTOIRE RICHE, UN PROJET POUR DEMAIN

Siège de la plus ancienne Faculté de médecine d'Europe encore en activité, Montpellier entretient avec la santé une relation constante et vivante.

Cette filière, entendue au sens de l'OMS (un état complet de bien-être physique, mental et social), constitue aujourd'hui l'un des sept piliers de la Métropole. Elle réunit un CHU puissant, des équipes de dimension internationale comme Sanofi, Bio-Rad, HORIBA Médical ou Bausch+Lomb, des PME et TPE innovantes, des centres de recherche de haut niveau et un pôle de compétitivité reconnu, Eurobiomed. Parmi les points forts du territoire, figurent également la e-santé, la recherche et le soin en cancérologie, la génétique, les thérapies innovantes, la silver economy et la recherche sur les maladies rares.

L'échappée belle !

Intense, Montpellier Méditerrané multiplie les plaisirs ! Ici on passe des charmes de la grande ville au bord de mer, d'une balade dans la garrigue environnante à une escapade au Pic Saint Loup.

De la bouffée d'art à la bouffée d'air, il n'y a qu'un pas ! Rencontre avec le territoire, côté nature !



Notre bon plan :

Découvrir depuis le haut de l'arc de triomphe le territoire montpelliérain. Côté pile, la rue Foch, les tours et clochers de la cathédrale St Pierre et église Sainte Anne, et côté face, cap sur la mer Méditerranée, le Pic Saint Loup, les espaces verts au nord de Montpellier, l'aqueduc Saint Clément. **Une immersion à 360° !**



LA MÉDITERRANÉE COMME TERRAIN DE JEU

Balade dominicale en hiver le long des 100km de sable fin que compte le pourtour languedocien, séance de kite ou de stand-up-paddle après la journée de travail, soirée électro au bord de l'eau... Montpellier est située à 11 km de la Méditerranée, et c'est peu dire, qu'ici, le littoral fait partie intégrante du quotidien !

Accessible en voiture, vous pouvez également emprunter les transports en commun ou vous y rendre en vélo, le long de la piste cyclable en bord de fleuve...



NOTRE COUP DE COEUR



Le littoral préservé de Villeneuve-lès-Maguelone, des Aresquiers (Frontignan) ou de l'Espiguette (Grau-du-Roi), séduira les amoureux de cadre naturel et sauvage. Au programme, des kilomètres et des kilomètres de vastes étendues de sable...



Le littoral familial, à Carnon, Palavas-les-flots ou encore la Grande Motte. A vous les glaces, les châteaux de sable, les activités de baignade à vivre en famille sans oublier l'emblématique flamand rose !



Le littoral festif, avec les plages privées, dites « pailotes », qui ouvrent leurs portes d'avril à septembre. Que vous restiez pour l'apéro, ou jusqu'au bout de la nuit, les DJ des bars lounge font monter le son. Des effluves de gambas à la plancha flottent dans l'air. Votre soirée les pieds dans l'eau ne fait que commencer...



KEZAKO ????

Une plage privée, qu'est-ce que c'est ? Lieu de farniente et de confort c'est avant tout un lieu pour profiter de la plage et de la mer.

Sur place : transats, cocktails, parasols, bons repas... un moment privilégié pour en prendre pleins les yeux !

De La Grande Motte à Villeneuve-lès-Maguelone en passant par Carnon, plus de 30 plages privées vous accueillent près de Montpellier ! Pour une journée complète, un déjeuner, un apéritif ou une soirée, elles sont le lieu idéal de vos sorties estivales !

Plage luxueuse, glamour, tendance, authentique, ou décontractée... vous passerez forcément un agréable moment les pieds dans l'eau !

Montpellier Méditerranée, c'est aussi le charme des stations du **Grau du Roi**, d'**Aigues Mortes** en bord de petite **Camargue**, ou encore de **Sète**, sur le canal du Rhône... le tout, à moins de 30mn de Montpellier centre.

Va y avoir du SPORT

ZOOM SUR...

LE FESTIKITE FÊTE SES 10 ANS !

Le Festikite accueille deux compétitions internationales durant 4 jours, où se rencontrent amateurs et professionnels.

Au programme :

- compétition de kitefoil, permettant aux amateurs de foil de se mesurer aux meilleurs riders nationaux et internationaux dans une ambiance festive et amicale.
- compétition de freestyle, autour de 4 épreuves spécifiques durant lesquelles 8 riders vont s'affronter. Spectacle garanti.

Du 18 au 21 Mai 2018 sur la plage du Prévost à **Villeneuve-lès-Maguelone**

www.festikite.net

UNE BELLE NATURE...

Au départ de Montpellier, partez à la découverte d'une nature préservée.



PRESQU'ÎLE DE VILLENEUVE LES MAGUELONE

Suivre la piste cyclable le long du Lez de Montpellier à Palavas-les-Flots (8km), et poursuivre jusqu'à Villeneuve les Maguelone. Près des plages de sable, l'île de Maguelone et la cathédrale forment un site incontournable. Monument historique de style roman, la Cathédrale fut le siège de l'évêché pendant un millénaire. Elle se trouve au coeur d'un îlot de verdure, dans un parc, entouré de vignes, entre mer et étang. Le Domaine de Maguelone est situé dans une zone protégée du littoral, à la grande richesse ornithologique.



LA RÉSERVE NATURELLE DU MÉJEAN

Roselières, prés salés, étang, boisements, la réserve vous invite à des balades entourées de verdure et nature. Des circuits de promenade balisés sont proposés, des animations pour tous les publics sont organisées. Les amoureux de balades en vélo profiteront de leur escapade à Lattes pour se balader en vélo le long de Port Ariane



LE SENTIER DE L'AQUEDUC DE CASTRIES

Au nord de Montpellier, à pied, à cheval ou en vélo, une balade le long de l'aqueduc de Castries s'impose ! Entre histoire et nature, le cœur balance. A noter que de nombreux itinéraires de randonnées, pédestres et VTT sont balisés dans la garrigue montpelliéraine.



POUR LES AMOUREUX DE GRANDS ESPACES

Avec, à moins d'1h de Montpellier, la balade en famille autour du lac du Salagou, de l'escalade ou de la marche vers le Pic Saint-Loup, du canoë dans les gorges de l'Hérault, sans oublier le ski au Mont Aigoual dans les Cévennes (1h de Montpellier).



AU CŒUR D'UNE RÉGION DE GRANDS SITES

A deux heures de Montpellier, pas moins de 6 sites inscrits au patrimoine mondial de l'Unesco : La Cité de Carcassonne, le Pont du Gard, le Canal du Midi, les Chemins de Compostelle, les forteresses Vauban des Pyrénées, les Causses et Cévennes...

LE CHARME DES VILLES ET VILLAGES TRADITIONNELS

Montpellier Méditerranée Métropole, c'est des villages à perte de vue. Ici le patrimoine ancien flirte gaiement avec la nature environnante. Au gré de vos balades, découvrez tantôt une église du XIe siècle, un château datant du XIVe siècle occupé par l'ordre des Templiers, une abbaye cistercienne... le tout, au cœur d'un paysage composé d'oliveraies, de vignes, de garrigues...

VIVRE UNE EXPÉRIENCE CAMARGUAISE

Montpellier Méditerranée, c'est aussi de nombreux mas et manades disséminées autour de la ville centre. Poussez leurs portes, et familiarisez-vous avec le quotidien de manadier. Au cœur de la nature montpelliéraine, découvrez la ferrade, les jeux de gardians, assistez à une démonstration de tri du bétail...

GREEN ATTITUDE

Un city break et une escapade golf lors d'un même séjour ? A Montpellier, c'est possible ! A moins de 15 mn du coeur de Montpellier, pas moins de deux golfs internationaux offrent aux visiteurs la possibilité de se faire un green, pour la journée, ou pour un séjour plus long, en logeant directement sur place.

GOLF DE MASSANE

A 15 mn de Montpellier sur la commune de Baillargues. Dessiné par l'architecte californien, Ronald Fream, le Golf de Montpellier Massane a fêté ses 20 ans en 2008. Ce parcours de golf 18 trous, au modelé exceptionnel, avec des greens de grande qualité offre à chaque golfeur des instants de plaisir sans cesse renouvelés. Le parcours de golf compact 9 trous l'Écureuil et le centre d'entraînement du domaine viennent en complément pour accueillir les golfeurs de tous niveaux.

GOLF DE FONTCAUDE

A 10 mn de Montpellier sur la commune de Juvignac. Créé par l'architecte néo-zélandais Chris Pittman en 1991 sur un domaine de garrigue de 80 hectares, le parcours 18 trous " International " offre un défi intéressant pour joueurs de tous niveaux. Sa technicité en fait un parcours de challenge, et les greens sont réputés pour leur qualité et leur rapidité.

Capitale Sport (ever !)

Avec 8 clubs d'élite évoluant au plus haut niveau national et des manifestations sportives d'envergure internationale, Montpellier Méditerranée est incontestablement une terre sportive. A ce titre, elle a d'ailleurs obtenu la 2e place des villes les plus sportives selon le quotidien l'Equipe en 2015... mais ce n'est pas tout !

Va y avoir du
SPORT



DES ÉVÈNEMENTS D'ENVERGURE INTERNATIONALE



Montpellier Méditerranée Métropole rayonne grâce à ses équipes d'élite, mais pas seulement. Elle accueille de manière récurrente des événements d'envergure internationale, qui contribue largement à son rayonnement.

le **FISE, Festival International des Sports Extrêmes** est sans doute le plus important. En 2016, les records d'affluence ont été battus. 595.000 spectateurs ont profité de cet événement entièrement gratuit, rassemblant les professionnels et amateurs des disciplines de glisse, BMX, wakeboard, mountain-bike, trottinette, et skateboard sur les rives du Lez en plein cœur de Montpellier.

Côté tennis, chaque année, l'**Open Sud de France** regroupe près de 40.000 fans de la petite balle jaune à l'Arena, qui voient s'affronter les meilleurs tennismen français et internationaux.

Gage de la qualité de ses équipements, Montpellier Méditerranée métropole est également chaque année **territoire d'accueil de grandes compétitions** : Eurobasket en 2015, championnats d'Europe de karaté et tour de France en 2016, championnats du monde de handball en 2017...

#FRANCE2023



MONTPELLIER PARMIS LES VILLES HÔTES DE LA CANDIDATURE DE LA FRANCE À L'ACCUEIL DE LA COUPE DU MONDE DE RUGBY !

Montpellier compte parmi les villes hôtes retenues par la Fédération Française de Rugby dans le cadre de sa candidature à l'accueil de la Coupe du Monde 2023. Un choix qui s'explique par la qualité des infrastructures et les performances de nos équipes bien sûr, mais pas seulement. C'est également une volonté politique. Celui du pari du sport. C'est un véritable facteur de développement économique pour le territoire et de cohésion sociale pour ses habitants. Il est l'un des marqueurs clés de l'ADN de Montpellier et l'une de ses principales vitrines au même titre que la culture. Le sport permet de faire rayonner Montpellier dans le monde entier. Avec 8 clubs d'élite évoluant au plus haut niveau national et des manifestations sportives d'envergure internationale, Montpellier est incontestablement une Capitale Sport !



LES SPORTS EXTREMES COMME IDENTITE MONTELLIERAINE

Jeune, dynamique et résolument précurseur dans de nombreux domaines, Montpellier a très tôt fait le pari des sports extrêmes, symboles d'une nouvelle génération de sportifs, et chaque jour plus populaires auprès du grand public. 2017 a marqué le **20^{ème} anniversaire du FISE**, l'un des plus grands rassemblements sportifs européens. L'évènement emblématique de Montpellier, a par ailleurs inspiré les jeunes générations, les incitant à s'initier à ces pratiques, créant ainsi un **véritable esprit des sports extrêmes à Montpellier**.

Autre incontournable à tenir en haleine les aficionados de sensations fortes, le **FESTIKITE- Salon International du Kitesurf**. A Villeneuve-lès-Maguelone, au cœur de la métropole de Montpellier, les champions et amateurs de kitesurf et kitefoil s'affrontent devant un village de 3.000m² consacré à la glisse. Parmi eux, de nombreux talents locaux dont Sebastien Garat, champion de France et du monde à plusieurs reprises, et Charlotte Consorti, leader mondial en speed depuis des années.

Agenda Sportif

Open Sud de France

3-10
FEV.

Marathon de Montpellier

MARS

Urban Trail Nocturne

MAI

BOTY, Battle of The Year France

MAI

FISE, Festival International
des Sports Extrêmes

MAI

Festikite

JUIN





Montpellier Méditerranée

mon choix famille !

Entre des étoiles plein les yeux pour les enfants, et un budget maîtrisé pour les parents, on a décidé de ne pas choisir. On vous offre les deux !

A Montpellier, on se plie en quatre pour faire d'un séjour en famille un moment inoubliable pour les petits comme pour les grands... Et cela commence par la visite guidée de la ville offerte par l'Office de Tourisme de Montpellier à tous les moins de 18 ans accompagnés d'un parent...

SÉCURITÉ

Entièrement piétonnier, le cœur de ville montpelliérain offre aux familles une vraie sécurité d'esprit.

Un vrai atout quand on a des enfants qui oublient parfois de donner la main...

DES ESPACES VERTS ET DE JEUX PARTOUT DANS LA VILLE

Entre deux visites, les enfants apprécieront d'aller se dégourdir les jambes dans les nombreux parcs urbains et aires de jeux spécialement installés à leur attention.

DES TRANSPORTS RIGOLOS

Entre le tram coloré, le petit train touristique qui sillonne le centre historique, le mini-bus à ciel ouvert pour voir la ville autrement, les taxi-vélos pour les petites jambes fatiguées, ou encore les vélos en libre-service, se déplacer en famille est un jeu d'enfants !

VÉLOS ENFANTS ET SIÈGES BÉBÉS EN LOCATION LIBRE-SERVICE

TaM met à disposition des équipements spécialement adaptés aux enfants à partir de 8 ans, des remorques pour tout-petits et des vélos adultes équipés de sièges bébés. Le bon plan pour découvrir la ville en toute sécurité le long des pistes cyclables, menant, entre autres, jusqu'à la mer !

LUDIQUE EN FAMILLE

Musée Lattara à la découverte des traditions archéologiques, visites pour enfants au musée Fabre, et dans la ville avec l'Office de Tourisme, théâtres pour enfants etc... Il y en a pour tous les goûts.



UN PARC ZOOLOGIQUE GRATUIT

Parc zoologique du Lunaret - +33 (0)4 67 54 45 23

Lions, girafes, zèbres, ours bruns, oiseaux de mille et une couleurs et primates à croquer, ils y sont tous ! Gratuit pour tous, le zoo de Montpellier met à la disposition des visiteurs des tables de pique-nique, des coins dédiés pour les photos souvenirs, et un vaste espace de jeux, accessible à tous les âges. Pour compléter la visite, le parc zoologique abrite une serre amazonienne qui propose la découverte originale de la faune et de la flore amazonienne. **(Entrée payante.)**

PLANET OCEAN MONTPELLIER

Tramway Ligne 1 – Arrêts Place de France

+33 (0)4 67 13 50 50 – www.aquariummarenostrum.fr

Planet Ocean Montpellier est le 1er site touristique de l'Hérault et le 1er site payant le plus visité du Languedoc Roussillon. Sans cesse enrichi de nouvelles animations, il offre plus de 2h30 de visite et d'émerveillements pour les petits et grands. Plus de 400 espèces, 30.000 animaux marins, un bassin géant de 1,8 million de litres, sans oublier toutes les activités spectaculaires culturelles et pédagogiques tant appréciées, telles le dressage des manchots ! une expérience incontournable à vivre en famille !

ODYSSEUM, LA ZONE DE LOISIRS POUR PETITS ET GRANDS

Tramway Ligne 1 – Arrêts Place de France et Odysseum

+33 (0)4 67 13 50 50 – www.centre-commercial-odysseum.com

Ce concept unique de loisirs ravira toute la famille. 100 enseignes de marques, restaurants à thèmes et animations de loisirs tels que l'aquarium Mare Nostrum, la patinoire Végapolis, le Planétarium Galilée, la salle d'escalade, etc...

LE BORD DE MER EN PETIT TRAIN TOURISTIQUE

Les enfants ADORENT ! Tous les étés, la plage de Villeneuve lès Maguelone, à 10km de Montpellier, propose aux familles de rejoindre le bord de mer en petit train touristique. Au pied du parking voiture, ce dernier attend parents et enfants, pour partir en direction du sable et des joies de la baignade. Les enfants trépignent d'impatience ; « Il est là ! Je le vois !! » ; les sourires se dessinent : les vacances commencent... A noter que le petit train est gratuit.

TELLEMENT PLUS QU'UNE DESTINATION URBAINE !

Les vacances en famille à Montpellier, c'est aussi l'accrobranche et le labyrinthe à Villeneuve-lès-Maguelone, le Mejean à Lattes, à la découverte de la faune et de la flore, les mini-fermes pour enfants, les sorties manades à la rencontre des taureaux, le musée du bonbon Haribo, la plaine des dinosaures à Mèze et tant d'autres moments à partager !



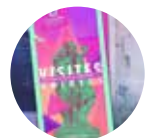
BONS PLANS



LA CITY CARD À -50% POUR LES -18 ANS

Gratuits et réductions pour profiter de la ville en famille. Transports gratuits et illimités, petit train touristique, gratuité serre amazonienne, réduction à l'aquarium, et tant d'autres !

Formule enfants à partir de 6,75€



DES VISITES GUIDÉES DE LA VILLE GRATUITES POUR LES -18 ANS

Toutes les visites guidées organisées par l'Office de Tourisme de Montpellier sont gratuites pour les moins de 18 ans accompagnés. Le coup de pouce budget aux familles, pour permettre aux parents de se faire plaisir eux aussi à moindre coût.



SÉJOUR FAMILLE !

Meublés touristiques en coeur de ville, résidences en bord de mer, chambres d'hôtel avec chambres communicantes et coin cuisine pour plus de souplesse, ou encore le dernier né, l'Ibis Style en plein coeur de ville, et qui propose un accueil personnalisé pour l'enfant et son doudou... Montpellier revisite la notion de home suite home familial.

Vin et terroir de caractère

Vins du Languedoc, Grés de Montpellier, domaines viticoles, stages œnologiques, bar à vins, cavistes, excursions dans les vignes, produits du terroir... Montpellier Méditerranée se découvre aussi avec les papilles !



Le Languedoc est bien un berceau de la viticulture en France. 25 siècles d'existence sur notre sol grâce aux Grecs venus de Phocée introduire la culture de la vigne et de l'olivier chez nous. Ils ne s'étaient pas trompés ! Rapidement ces deux types de culture vont trouver ici leur terre de prédilection. Et si Montpellier n'existait pas encore il y a 2500 ans, des raisins fossilisés ont quant à eux été retrouvés à Lattes. La voie de la viticulture au cœur de notre métropole était bel et bien ouverte !

UNE HISTOIRE QUI SE LIT DANS PIERRE...

C'est dans son patrimoine que Montpellier affiche ses lettres de noblesse liées à la viticulture. Ici ce sera un bas-relief au sommet d'une très belle façade, là le buste d'un illustre personnage, un peu plus loin une rue au nom évocateur :

Le square Planchon, face à la gare Saint Roch ; les passants l'ignorent bien souvent, mais le buste qui surveille l'entrée du square est celui de l'illustre botaniste **Planchon**, ce providentiel scientifique montpelliérain qui, avec son équipe, va sauver le vignoble français lors de la crise du phylloxera ;

Un peu plus loin, Place de la Comédie, arrêtez-vous au pied de cet immeuble de style haussmannien qui porte le surnom de « **Scaphandrier** ». En observant attentivement ces élégantes façades de la fin du XIXe siècle, on y découvre deux bas-reliefs situés de chaque côté du balcon en pierre, représentant pour l'un un pressoir et pour l'autre, une cheminée qui symbolise une locomotive, illustrant ainsi cette voie de chemin de fer au milieu du XIXe siècle qui mènera à Sète, grand port pinardier. Un passé gravé dans la pierre pour cette activité viticole qui aura fait la richesse de la ville aux siècles derniers ! Autre lieu emblématique, la faculté de médecine d'où vous découvrirez le portrait d'un chimiste bien connu : **Jean Antoine Chaptal**, ce diplômé Montpelliérain qui donna son nom à la chaptalisation, procédé permettant d'augmenter par sucrage la teneur en alcool des vins.

ET AUJOURD'HUI ?

Héritière de tout ce savoir-faire, Montpellier continue à tisser des liens uniques avec la viticulture de demain. Par la qualité de son enseignement technique - la ville abrite une des cinq grandes écoles d'agronomie française (ENSA), un pôle de recherche (Agropolis) dédié à l'agronomie sans oublier la vitrine des appellations du Languedoc au Mas de Saporita et les vignobles qui font la fierté de l'ensemble de notre métropole.



ZOOM SUR...

UN PEU D'HISTOIRE

Tantôt triomphante après la crise du phylloxera, tantôt dramatique avec la grande révolte des vignerons 1907, l'histoire du vin sur notre territoire est intimement liée à tous ces hommes, qui, bien qu'extérieurs au monde du vin, y ont largement laissé leurs empreintes : Arnaud de Villeneuve, Rabelais et sa dive bouteille, Jacques Cœur, Edouard Adam qui améliore l'alambic au XVIIème siècle... C'est peu dire qu'ici, les vins ont une histoire!

VINOFLIA, « VIGNOLE REMARQUABLE AU CŒUR DE VILLE »

En plein Montpellier, ne manquez pas le vignoble du château de Flaugergues, d'une superficie de 25 hectares. Depuis 2017 : possibilité de découvrir la nouvelle cave moderne et durable au coeur des vignes ! Ateliers de dégustation possibles, journée VIP avec le vigneron sur réservation.... Sans oublier l'incontournable visite du château, « folie » du XVIIIe, propriété du comte et de la comtesse Henri de COLBERT. On y visite l'intérieur du château, mais aussi ses jardins à la française et à l'anglaise.

www.flaugergues.com

ESCAPADES DANS LES VIGNES... À LA RENCONTRE DE PRODUCTEURS PASSIONNÉS !

Pour ne rien manquer de cette tradition viticole, suivez la « Route des vignes » de Montpellier Méditerranée Métropole. Elle vous mènera à la découverte des nombreuses caves et folies (l'équivalent des hôtels particuliers, au coeur de la campagne montpelliéraine) disséminées aux quatre coins du territoire. Car ici, si la vigne fait partie intégrante du territoire, c'est aussi et surtout une histoire de passion. Le bon tempo ? Aller à la rencontre de ces hommes et ces femmes qui se cachent derrière ces appellations...



BON PLAN : Opter pour une excursion accompagné par des professionnels de l'oenologie, tel Montpellier Wine Tour ou Instant Terroir, avec au programme, des dégustations et rencontres avec des vignerons passionnés ! Excursions pour individuels en vente sur la centrale de réservation de l'Office de Tourisme de Montpellier. // www.montpellier-tourisme.fr

VIGNOLE ET PATRIMOINE

Nos adresses incontournables pour combiner découvertes patrimoniales et gustatives :



MONTPELLIER EN BOUTEILLE

Les Grès de Montpellier ont leur propre appellation et bouteille. Les amateurs de vins rouges apprécieront sa couleur rubis profond, ses arômes de fruits rouges, ainsi que son goût puissant et fin à la fois qui persiste bien en bouche.



LE CHÂTEAU DE L'ENGARRAN et son musée du vin
www.chateau-engarran.com

LE DOMAINE DE FOURQUES, qui se transmet de femmes en femmes depuis 5 générations
www.chateaudefourques.com

LE DOMAINE DE RIEUCOLON, et ses vignes qui poussent en ville depuis le XVIIe siècle
www.riecoulon.com

DOMAINE VITICOLE DE L'ABBAYE DE VALMAGNE
www.valmagne.com

IDEES DECOUVERTES OENOTOURISTIQUE
www.montpellier-tourisme.fr/oenotourisme

EN SAVOIR +

Le Terroir des Grès de Montpellier, qui s'étend de Lunel à Montagnac, profite en plus du soleil et de la douceur du climat du Languedoc, de cette influence maritime du golfe du Lion. Cela confère à nos raisins et à nos vins cette souplesse en plus de leur richesse. Une élégance qui sied bien à Montpellier !





DES MARCHÉS PARFUMÉS EN CŒUR DE VILLE

4 halles, des marchés quotidiens, et un incontournable pour goûter aux odeurs du terroir : le marché des Arceaux, situé sous l'Aqueduc en contrebas de la place Royale du Peyrou. Tous les mardis et samedis matin, les habitués s'y retrouvent autour d'étals de produits paysans. Olives, asperges, abricots du Roussillons, fraises de Mauguio, pêlardons... tous les gourmets s'y retrouvent !

DU PRODUCTEUR AU CONSOMMATEUR

Montpellier Méditerranée regorge de bonnes adresses pour remplir vos paniers de produits locaux, frais et de saison.

Boutiques de producteurs, marchés courts, marchés paysans, marchés producteurs, bio... les possibilités sont multiples, au cœur d'un territoire qui fait de l'agro écologie et de l'alimentation d'un des enjeux de demain !

DES TABLES INCONTOURNABLES

Chef étoilé, Charles Fontès, de la Réserve Rimbaud, obtient sa 1ère étoile au guide Michelin en 2010. Un écrin de verdure face au Lez, fleuve longeant la ville.

Nouvelle adresse, le RBC Kitchen, niché au 1er étage du RBC, temple du design signé Jean Nouvel situé cœur du quartier Port Marianne, cantine chic qui propose une cuisine de saison et majoritairement à base de produits locaux/bio.

Pour les nostalgiques, du Jardin des Sens (1 étoile au guide Michelin), les Chefs, Jacques et Laurent Pourcel ont ouvert un restaurant pop-up, Terminal #1, en bord du Lez.

Pensez-y !

Des petites douceurs souvenir à ramener d'un séjour à Montpellier : les Griottes de Montpellier, petits bonbons ronds aux saveurs de miel et de réglisse, les pavés Saint Roch, délicieux chocolats aux épices ou encore l'Ecuson de Montpellier.

Bon plan :

Souvenirs et produits du terroir disponibles à la boutique de l'Office de Tourisme !



Les rendez-vous gourmands

Balade gastronomique

« Aux Grès de Montpellier »

www.gres-de-montpellier.com

MAI

Un verre à la main, 19 Vignerons des Grés de Montpellier vous feront découvrir des lieux secrets de la ville. Une façon inédite de rencontrer les vignerons des Grés de Montpellier, tout en découvrant le patrimoine extraordinaire de la ville !

Les Estivales de Montpellier

LE rendez-vous festif attendu chaque année par les montpelliérains et plébiscité par les touristes. Tous les vendredis soir, de début juillet à début septembre, des soirées en plein air placées sous le signe des produits et des vins locaux. Vignerons et producteurs y présentent leur travail tout au long de ces soirées. Des coupons permettent de déguster différents vins, et de les accompagner de produits locaux : huitres de l'Étang de Thau, pêlardons, lucques, charcuterie, etc...

JUILLET
AOÛT

Les Estivales de Saporta

Tout le savoir faire local en matière de vin et de produits du terroir, dans une ambiance conviviale

JUILLET
AOÛT

Ode au terroir

Festival de la Tomate à Clapiers, Fête du miel à Cournonsec, Fête de l'Olive à Pignan, de la Truffe à Saint Geniès des Mourgues... Plus que jamais le territoire de Montpellier se découvre avec les papilles !

SEPT.
OCT.

La fête des vignes

Chaque année, la fin des vendanges rime avec la Fête des Vignes. Cet événement désormais incontournable reprend ses quartiers sur l'esplanade Charles-de-Gaulle à Montpellier ainsi que dans les caves et domaines viticoles de la métropole. Les visiteurs, qu'ils soient amateurs ou fins connaisseurs, s'y pressent pour y découvrir la palette impressionnante des vins issus du terroir local.

NOV.

Savoirs-faire et traditions

7^{ème} métropole de France, à la pointe de la nouveauté, Montpellier Méditerranée Métropole n'en est pas moins un territoire où il fait bon vivre, découvrir, re-découvrir. Terre de rencontres et de création, Montpellier vous emmène à la découverte d'artisans passionnés, et de traditions ancestrales qui perdurent au-delà du temps. Un territoire, une âme...



MONTPELLIER, TERRE DE LUTHIERS

Les 25 dernières années ont montré une forte croissance de la lutherie. Dix ateliers de lutherie dans une ville de 270 000 habitants font de Montpellier l'une des premières villes dans ce domaine et l'un de ses chefs-lieux dans le monde.



Bon plan : Désormais, ces ateliers peuvent être visités 3 à 4 fois par an dans le cadre des visites guidées organisées par l'office de tourisme pour les individuels, et toute l'année sur commande pour les groupes. Une visite guidée inédite ! // www.montpellier-tourisme.fr

ATELIERS SAINT ROCH

www.ateliers-st-roch.com

17 créateurs du quartier Saint Roch proposent une invitation à découvrir leurs ateliers boutiques, leurs créations contemporaines basées sur un savoir-faire artisanal : stylistes, bijoutiers, fourreur, joillier, céramistes, verrier, créateur sur cuir et papetière...



LA FAÏENCE DE MONTPELLIER

L'art de la faïence est une activité ancienne à Montpellier. Elle naît à la fin du XVIe siècle et son développement est intimement lié à l'importance de la médecine à Montpellier. Une manufacture Royale voit ainsi le jour à Montpellier en 1725, laissant aujourd'hui encore des traces en ville de cette activité. Une tradition qui se découvre au musée de la Pharmacie, chapelle de la Miséricorde (près de 300 faïences du XVIIIe au XIXe siècle) et à l'hôtel de Cabrières-Sabatier d'Espéran (collection d'arts décoratifs du musée Fabre de Montpellier Méditerranée Métropole).

Produits en vente à la boutique de l'Office de Tourisme, unique point de vente de la destination.

A ne pas manquer !

LA NEF

www.ateliersdart.com

Nouvel espace d'Ateliers d'Art de France, en plein coeur historique de Montpellier, la Chapelle de la Visitation a été superbement restaurée et métamorphosée en écrin des métiers d'art. Baptisé La Nef en référence à l'architecture de cet ancien lieu de culte, cet espace de 300m² dévoile toute la vitalité des métiers d'art contemporains.



LE SAVIEZ-VOUS ?

À 25 km au Nord-Est de Montpellier, le village de Beaulieu est connu et reconnu pour ses **carrières de pierre**. Le calcaire de Beaulieu se retrouve en effet dans de nombreuses constructions des environs : à Montpellier, Sète et au delà de la Méditerranée.

Le travail de carrier, très éprouvant mais très bien rémunéré, attirait les ouvriers venus de l'Aveyron ou de la Lozère, ainsi que les ouvriers agricoles des environs. Aujourd'hui, deux carrières sont encore en activité. Les ateliers de la commune produisent avec ce matériau de choix, fontaines, encadrements de portes... Les anciennes carrières, situées au beau milieu de la garrigue, abritent aujourd'hui un théâtre à ciel ouvert (programmation estivale) et des sentiers de promenade, accessibles à pied, à VTT.



Ici, en marge de la modernité affichée de la capitale languedocienne, vivent les traditions, les coutumes d'antan. Le territoire de Montpellier, ce sont des courses camarguaises et ferias de printemps/ automne dans les villages environnants, la tradition du jeu de tambourin, la fête de la pierre à Beaulieu, les Pailhasses à Cournonterral etc... Des événements à découvrir, pour retrouver l'ambiance typique de nos villages d'autrefois.

LES JEUX DE TAUREAUX

Aux portes de la petite Camargue, Montpellier Méditerranée cultive une passion pour les jeux de taureaux. Ici, point de mise à mort ! Mais une savante alchimie entre l'homme et l'animal. Que ce soit dans les arènes, à même les rues lors de fêtes de villages, ou au sein des manades, c'est toute l'année qu'il est possible de découvrir ces traditions taurines ! de belles rencontres avec des passionnés en perspective !

A NE PAS MANQUER

LE TROPHÉE TAURIN

11 courses dans 11 arènes, de Mauguio à Vendargues, au cœur de la métropole de Montpellier. Ce trophée s'inscrit dans le calendrier annuel des championnats de l'Avenir et des As de la Fédération Française de course camarguaise. De mars à fin octobre 2018.

LEXIQUE

- **La course camarguaise, la tradition taurine:** Véritable danse endiablée avec l'animal où le razeteur tente de décrocher des rubans fixés entre les cornes du taureau.
- L'« **Encierro** » lors duquel des taureaux sont lâchés dans une rue fermée à ses extrémités, provoqués et défiés par des jeunes du village.
- Les « **Abrivados** », où des taureaux des champs sont escortés jusqu'aux arènes par des cavaliers disposés en V.



LE TAMBOURIN VOUS CONNAISSEZ ?

Les villages du territoire de Montpellier Méditerranée Métropole sont propices à la découverte d'activités insolites comme le tambourin. Le jeu de la balle au tambourin est le sport national du Bas Languedoc. Le principe ? Deux équipes de cinq joueurs s'affrontent sur un terrain de terre battue séparé par une ligne, la corde. À l'aide d'un tambourin, cercle de plastique sur lequel une toile est tendue, les joueurs se renvoient une balle en caoutchouc.

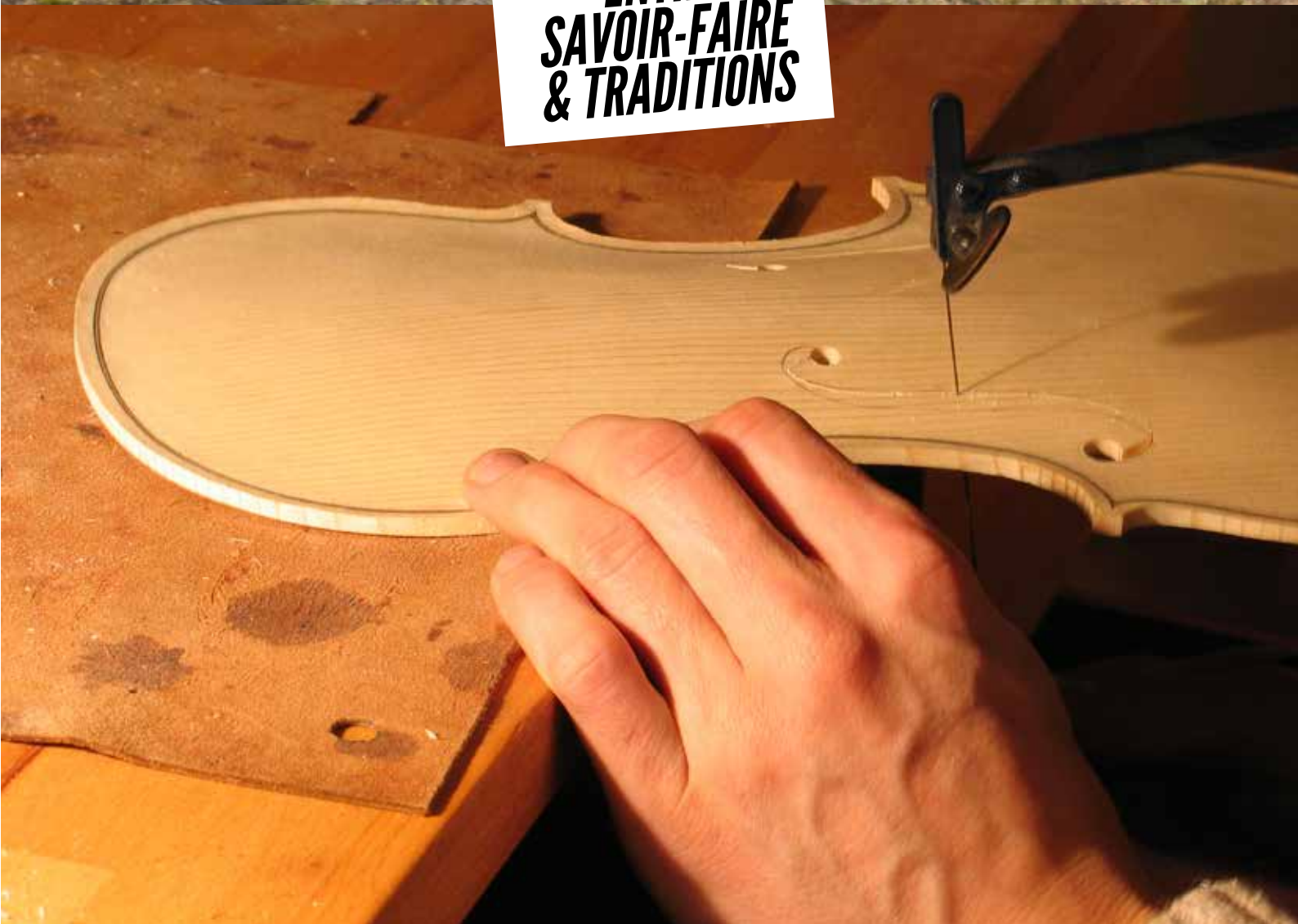


LES PAILHASSES

Les fameuses Pailhasses organisées le mercredi des Cendres viennent clore le carnaval. Journée réservée aux Cournonterralais, les participants s'habillent en « Blanc » d'Aumelas ou bien en « Pailhasse » de Cournonterral et s'engagent dans une véritable course-poursuite en s'aspergeant de lie de vin.



**UN TERRITOIRE
ENTRE
SAVOIR-FAIRE
& TRADITIONS**



Itinéraires spiritualité

*au coeur d'une **terre de tolérance***

De tous temps, Montpellier a été une terre de tolérance et de brassage. L'histoire commence au XIV^e siècle, quand Urbain V signe un étonnant édit, autorisant quiconque, quels que soient ses origines et sa religion, à venir étudier la médecine à Montpellier. Ainsi se développa l'enseignement et l'expertise médicale du territoire, mais aussi cette tradition d'ouverture dont Montpellier Méditerranée a fait sienne...

Retour en quelques lieux incontournables sur cette particularité du territoire.





500 ANS DE LA RÉFORME

Les pierres de Montpellier parlent de la Réforme !

Découvrez l'histoire du protestantisme et son étonnante influence sur la vie montpelliéraine. Parmi les lieux incontournables, La Citadelle, qui matérialise le pouvoir royal contre les Protestants, l'Esplanade où furent exécutés de nombreux pasteurs, le temple de l'église réformé, ou encore le Rockstore...

INSOLITE !

NOUVELLES VIES POUR LES SITES DE CULTE MONTELLIÉRAINS

A Montpellier, rien n'est impossible, rien ! A l'instar de nombreux sites patrimoniaux, certains lieux de culte de Montpellier ont été désacralisés et transformés en lieux de vie et de rencontre. Tout un symbole !

DÉCOUVREZ :



LE ROCKSTORE

L'ancien temple protestant transformé en temple du Rock ! Situé en plein centre-ville, ce lieu est devenu culte accueille depuis des années les plus grands groupes de rock français, voire internationaux ! Une institution !



LE CARRÉ SAINTE-ANNE

L'église transformée en lieu d'exposition d'art contemporain (Fermé en 2019).



LA MAISON DES CHŒURS

l'ancienne chapelle Saint Charles, devenue salle de concert.



MIKVÉ, BAIN RITUEL JUIF

Le mikvé, bain rituel juif médiéval datant du XIIe siècle, est l'un des plus anciens d'Europe. Il témoigne de l'importance de la communauté juive de Montpellier. Savamment caché par de lourdes portes, on y accède après avoir emprunté un escalier de pierre, qui donne accès à la petite piscine dont les eaux proviennent de la nappe phréatique.



Bon plan : Accessible uniquement à l'occasion des visites guidées de l'Office de tourisme.

// www.montpellier-tourisme.fr



CATHÉDRALE SAINT-PIERRE DE MONTPELLIER

Le Pape urbain V, ancien étudiant à Montpellier, fait construire en 1364 un monastère et son église, laquelle sera transformée en cathédrale Saint-Pierre en 1536. Son style gothique méridional, sa silhouette massive et son imposant porche soutenu par deux piles circulaires donnent l'effet d'une forteresse médiévale. **A ne pas manquer, la vue époustouflante sur le territoire du tour de la tour Urbain V.**



CATHÉDRALE SAINT PIERRE DE VILLENEUVE-LÈS-MAGUELONE

Près des plages de sable, l'île de Maguelone et la cathédrale forment un site incontournable. Monument historique de style roman, la Cathédrale fut le siège de l'évêché pendant un millénaire. Elle se trouve au cœur d'un îlot de verdure, dans un parc, entouré de vignes, entre mer et étang.



EGLISE SAINT-ROCH À MONTPELLIER

Saint Roch et le saint protecteur de Montpellier, dont il est originaire. Les pèlerins faisant route vers Saint-Jacques de Compostelle y sont accueillis. L'église, construite au XIXe siècle, abrite ses reliques.



ABBAYE DE VIGNOGOUL À PIGNAN

Abbaye cistercienne classée monument historique depuis 1862, . L'église abbatiale est le seul reste d'un monastère de moniales bénédictines puis cisterciennes de la première moitié du XIIe siècle. Remanié du XIIIe au XVe siècle, l'édifice est une œuvre gothique caractéristique, imprégné de nostalgie romanes, début de l'art gothique en Languedoc. Elle accueille aujourd'hui de nombreuses manifestations musicales : chants chorals, chants Grégoriens, musique sacrée, musique de chambre..



L'ABBAYE DE GELLONE À ST-GUILHEM-LE-DÉSERT

Classée Patrimoine Mondial à l'UNESCO « Joyau du premier art roman languedocien », l'abbaye de Gellone constitue une étape spirituelle incontournable sur le Chemin de Saint Jacques de Compostelle. A 45mn de Montpellier Méditerranée, une visite s'impose !



LE SAVIEZ-VOUS ?

LO CAMIN ROUMIEU

SUR LES TRACES DU CHEMIN DE SAINT JACQUES DE COMPOSTELLE

Montpellier est une ville étape du chemin de Saint-Jacques depuis plus de neuf siècles, les premiers écrits la mentionnent dès le début du XIIe siècle. Les pèlerins pouvaient se reposer dans ses auberges, ses hospices et y consulter savants et docteurs. Ils s'arrêtaient également à Montpellier pour vénérer la Vierge Noire en l'église Notre-Dame-des-Tables.

A cette époque, la plupart des « romieux » entraient dans la ville par la porte du Pila-Saint-Gély, empruntaient la rue de la Vieille Aiguillerie, la rue du Collège, la rue Jacques Coeur puis la Grande Rue. Cet itinéraire était le plus fréquenté car il était certainement le plus accessible. Toutefois, chaque pèlerin déterminait son trajet en fonction de son état de fatigue, de sa ferveur religieuse et de sa prochaine ville de destination. Ainsi, ceux qui partaient vénérer les reliques de saint Guilhem quittaient Montpellier par le faubourg Saint-Guilhem, quant à ceux qui partaient directement vers Toulouse, ils sortaient de la ville par le faubourg de la Saunerie.

Le chemin de Saint-Jacques a contribué de façon non négligeable au développement de l'économie de Montpellier. Les changeurs de monnaie de la place N-D-des-Tables, les aubergistes des quartiers du Pila-Saint-Gély, St-Guilhem et de la Saunerie tout comme les commerçants du Moyen Âge se sont enrichis grâce au passage des pèlerins et au brassage culturel qu'il a généré.

A l'instar de grandes villes d'Espagne, **des clous de bronze**, disposés tous les 5-6 mètres, matérialisent au sol cet itinéraire, de la porte du Pila-Saint-Gély au faubourg du Courreau.



MONTPELLIER THE PLACE TO BUSINESS

Montpellier Méditerranée Métropole s'affirme parmi les grandes destinations européennes du tourisme d'affaires. Une destination unique pour les organisateurs d'évènements, entre modernité et art de vivre. Ville de médecine, à la pointe de la recherche et du numérique, Montpellier offre un niveau d'équipements à même d'accueillir des manifestations nationales et internationales de grande ampleur, mais aussi toute rencontre professionnelle placée sous le signe de l'excellence. Une savante combinaison d'espaces d'accueil adaptés, de lieux inédits, associés à une gastronomie et des prestations haut de gamme, rendant inoubliable le séjour.



UN PALAIS DES CONGRÈS EN COEUR DE VILLE MONTPELLIER

9^e ville de congrès en France*, est devenue sur le plan international une destination incontournable pour le tourisme d'affaires grâce à des infrastructures de tout premier plan en plein coeur de ville avec le Corum, Palais des Congrès, et Opéra Berlioz ; et à proximité de l'aéroport international, les grands espaces du parc des expositions, du Zénith et de la Park&Suites.

Réunis sous la bannière Montpellier Events depuis 1999, ces trois lieux d'accueil organisent chaque année plus de 500 rencontres d'envergure rassemblant près d'un million de visiteurs.

UN PARC HÔTELIER RICHE ET VARIÉ

Avec une capacité hôtelière de près de 8.650 chambres réparties sur l'ensemble du territoire de Montpellier Méditerranée, un large choix en matière d'hébergement s'offre à vous. Ces hôtels offrent une véritable variété de prestations à même de répondre à toutes les attentes ; hôtellerie de chaîne, bâtiment contemporain ou charme de l'ancien... du non classé au 5*, en bord de mer, en campagne environnante ou en coeur de ville, l'hôtellerie montpelliéraine multiplie les possibilités !

*Source ICCA International Congress & Convention Association 2017

59%

C'est le pourcentage des nuitées hôtelières consommées dans le cadre d'un déplacement professionnel sur le territoire de Montpellier Méditerranée Métropole.

Sources Insee 2016



Agences réceptives



Restauration/traiteurs



Lieux d'exception

DES FACILITÉS D'ACCÈS

Véritable porte d'entrée vers le Sud de l'Europe, à mi-chemin entre la Provence et la Catalogne, Montpellier bénéficie d'une position stratégique en plein coeur de l'arc méditerranéen. Sa gare TGV Montpellier Saint Roch en centre-ville, son aéroport international Montpellier Méditerranée à 10 mn du centre-ville, et ses accès autoroutiers (A9 vers Lyon, Marseille, Toulouse, l'Espagne et l'Italie et A75 vers Paris).

LE MIX TRAVAIL ET DÉTENTE

Outre ses structures spécifiquement adaptées au tourisme d'affaires, Montpellier jouit d'un environnement privilégié permettant de combiner agréablement réunions de travail et détente. Une hôtellerie haute gamme, des restaurants qui comptent parmi les meilleurs de France, une saison culturelle riche et variée...sans oublier le cadre de vie que beaucoup nous envient : quiétude d'une ville piétonne, nombreux parcs et jardins en centre-ville, douceur climatique, dans un environnement géographique inégalable.

UN BUREAU DES CONGRÈS FACILITATEUR D'AFFAIRES

www.bureaudescongres-montpellier.fr

Le bureau des congrès de l'Office de Tourisme de Montpellier Méditerranée Métropole a vu le jour en septembre 2012. Il propose un panel de services gratuits auprès des organisateurs de congrès, de réunion, de conventions et d'évènements d'entreprises.

ILS ONT CHOISI MONTPELLIER

MONTPELLIER ATTIRE DE NOMBREUX CONGRÈS NATIONAUX ET INTERNATIONAUX, PARMIS LESQUELS :

Congrès de la Mutualité Française, **13-15/06/2018**

2000 PARTICIPANTS / CORUM

Congrès des Associations des Paralysés de France, **21-23/06/2018**

1500 PARTICIPANTS / PARC DES EXPOSITIONS & SUD DE FRANCE ARENA

International Conference on the Physics of Semiconductors, **29/07 - 03/08/2018**

1500 PARTICIPANTS / CORUM

International Congress on Plant Molecular Biology, **5-10/08/2018**

2000 PARTICIPANTS / CORUM

Aquaculture Society Congress, **26-29/08/2018**

2500 PARTICIPANTS / CORUM

Evolution Congress, **18-22/08/2018**

2500 PARTICIPANTS / CORUM



Lieux de réunion



Hébergement



Animations & services



ZOOM SUR

CLASSEMENTS ÉCONOMIQUES

MONTPELLIER MÉDITERRANÉE MÉTROPOLE C'EST :

1^{ER} EN MATIÈRE DE RECHERCHE :
INRA, CNRS, CIRAD, INSERM, IRD

1^{ÈRE} DESTINATION EUROPÉENNE

**4^E MEILLEUR INCUBATEUR
MONDIAL DE START-UPS**

5 CLUSTERS AFFAIRES :
SANTÉ, AGRONOMIE, ENVIRONNEMENT, EAU, NOUVELLES TECHNOLOGIES



A chacun

son Montpellier !

L'EXPÉRIENCE SANS VOITURE

MAXI ENVIES, MINI BUDGET

OENOTOURISME

LUXE ET BIEN-ÊTRE

TOURISME HANDICAP

TOURISME SPORTIF

DESTINATION GAY FRIENDLY

DESTINATION LANGUE ÉTRANGÈRE

Entre mer Méditerranée et montagne, Montpellier Méditerranée se découvre au gré des envies et dévoile ses mille et un visages.

L'EXPÉRIENCE SANS VOITURE

Destination piétonne, **Montpellier se découvre à pieds, à vélo, en tramway**. Haro au stress, au bruit. Dès votre arrivée à la gare St Roch, en plein cœur de ville, vous êtes plongés dans un vaste espace piétonnier. La découverte n'en est que plus intense, entre artistes de rue sur la **place de la Comédie, les marchés et autres terrasses de café**, desquelles on voit le manège coloré des 4 lignes de tramways design qui desservent la ville. **Location de vélo en libre service**, formules **tramway**, du ticket aller simple au ticket semaine, individuel comme familial, tout est fait pour faciliter la ville.

MAXI ENVIES, MINI BUDGET

Un séjour riche en découverte et en plaisirs pour petit budget, à Montpellier, c'est possible ! Ici, la ville en elle-même est un immense musée en plein air. Cours d'hôtels particuliers à découvrir au fil des balades, hall de la faculté de médecine, la plus ancienne du monde occidental encore en activité, le jardin des plantes, des lieux d'exposition gratuits dédiés à l'art contemporain (Pavillon Populaire, Carré Sainte-Anne, Salle Bagouet), les réalisations contemporaines de plus grands architectes du moment, le parc zoologique de Montpellier, la plage à 11km, tout est GRATUIT !

Pour les déplacements, la location de vélo vous en coûtera 30cts l'heure, et les déplacements en tram accessibles avec forfaits jour/semaine/famille : de quoi dépenser moins tout en profitant plus ! Montpellier c'est aussi la culture ACCESSIBLE À TOUS, avec des programmations gratuites proposées pour chaque festival, et un maximum d'évènements entièrement gratuits : ZAT, Festival des Architectures Vives, les Nuits de Sainte Anne, les Hivernales, Cœur de ville en lumières, etc...

À noter enfin que Montpellier dispose de dessertes TGV/Ouigo et aériennes low cost, permettant de venir jusque Montpellier à tout petit prix !

LUXE & BIEN ÊTRE

À Montpellier, élégance et design se conjuguent à la diversité et à la convivialité. De nombreux hôtels et chambres d'hôtes à l'architecture contemporaine proposent leurs cadres idylliques. Montpellier grand luxe, c'est aussi tout un panel d'établissements mêlant savamment histoire et design, mais aussi de grandes enseignes pour les amoureux de shopping. De plus en plus d'hôtels se sont également dotés de spas grand luxe, pour faire d'un séjour à Montpellier Méditerranée un moment de bien être ultime...

NOS COUPS DE CŒUR :

- **Baudon de Mauny**, à mi-chemin entre chambres d'hôtes et boutique hôtel. Des chambres d'exception dans le centre historique de Montpellier, au cœur d'un hôtel particulier restauré dans un style contemporain. www.baudondemauny.com
- **Domaine de Verchant******, hôtel spa alliant mobilier contemporain de style épuré au charme et au caractère des pierres séculaires. www.domainedeverchant.com
- **Domaine de Biar**, Une Folie du XVIIIe, à la fois gîte de charme, lieu de réceptions ou d'événements et manade... un écolodge aux portes de Montpellier. www.domainedebiar.com
- **Océania Métropole**, le charme de l'ancien. www.oceaniahotels.com

DESTINATION FRANÇAIS LANGUE ÉTRANGÈRE

2e ville en France pour apprendre le français langue étrangère, Montpellier compte une vingtaine d'écoles de langues FLE (Français Langue Étrangère) accueillant 10 000 stagiaires par an. Elles proposent des programmes linguistiques adaptés aux besoins de chacun, de l'initiation au perfectionnement, offrant un enseignement de qualité, structuré et complet. Du business à la gastronomie en passant par les cours de français général... Il existe toute une gamme de stages et de formations. Mise en situation, dégustation de vins régionaux, cours de cuisine, sport, volontariat, aide aux personnes, relocation, quels que soient le niveau et centres d'intérêts, les écoles montpelliéraines combinent apprentissage de la langue et découverte de la destination.

TOURISME & HANDICAP

Au cœur de Montpellier Méditerranée, de nombreux équipements proposent des services adaptés aux personnes handicapées. Visite de sites, visites guidées, plages de sable fin aménagées, transports et hébergements adaptés, services à la personne.

Selon vos envies, en famille et en couple, choisissez vos vacances quel que soit votre handicap. www.montpellier-tourisme.fr/Preparer-Reserver/Vous-etes-plutot/Montpellier-accessible

GAY FRIENDLY

Le 29 mai 2013, le premier mariage homosexuel en France était célébré à Montpellier, suite à la promulgation de la loi sur le mariage pour tous. Une affirmation supplémentaire du côté avant-gardiste et ouvert du territoire, où il fait bon d'être libre et de cultiver sa différence ! Avec ses commerces gay-friendly, bars, clubs, sorties en tout genre, Montpellier attire les visiteurs en provenance de toute l'Europe, amateurs d'expériences festives notamment sur la scène électro ! Les autres bonnes raisons de ce coup de cœur ? Une multitude de lieux shopping branchés, un réseau de transports en commun très développé vous emmenant jusqu'aux plages, des cafés, bars en terrasse, des montagnes et rivières à moins de 20 minutes. Un coin de paradis pour tout un chacun. La fierté d'être libre en plus.



**VISITES GUIDÉES
A PARTIR DE 8€**

Chaque semaine, l'Office du Tourisme de Montpellier propose de visites guidées pour découvrir la ville sous ses aspects les plus classiques comme les plus insolites.

Coup de ♥ des visiteurs :

- La Faculté de médecine, avec une incursion dans le Conservatoire d'anatomie
- Les hôtels particuliers
- Port Marianne et ses constructions d'architectes de renom
- Montpellier street art...

Programme et réservation :

+33 (0)4 67 60 19 27

www.montpellier-tourisme.fr

La visite du centre historique est accessible en anglais, allemand, italien et espagnol, grâce au service d'audio guide gratuit.



CITY CARD MONTPELLIER

Proposée en formule 24, 48 et 72h, la City Card Montpellier combine entrées gratuites et réductions pour tout un panel d'activités, allant des musées aux sites de loisirs, en passant par des spectacles et les transports en commun.

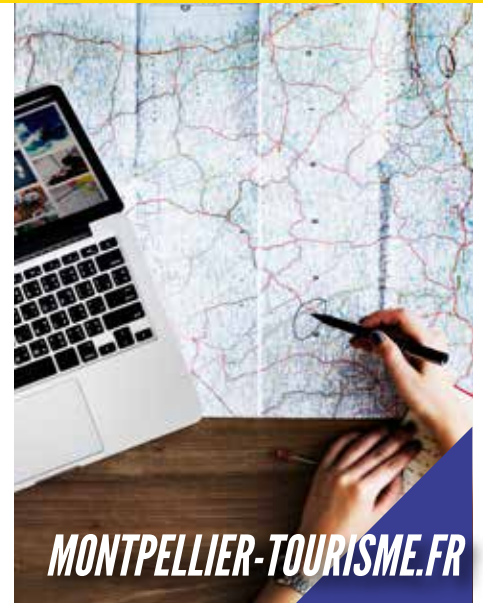
A partir de 13,5€, en vente toute l'année à l'Office de Tourisme de Montpellier et sur :

www.montpellier-tourisme.fr



Nos produits

Découvertes !



MONTPELLIER-TOURISME.FR

LE SITE WEB OFFICIEL

DE L'OFFICE DE TOURISME

Les incontournables de Montpellier, l'agenda, les suggestions de visite selon le profil et centres d'intérêts, mais aussi tout un panel de vidéos de la destination.

LA DOCUMENTATION

EN LIBRE TÉLÉCHARGEMENT

Plan touristique, guides, City Card, Apprendre le français à Montpellier, brochure Meetings, programme des visites guidées... tous nos documents sont consultables en ligne et téléchargeables.

UNE CENTRALE DE RÉSERVATION EN LIGNE

La centrale de réservation officielle de l'Office de Tourisme, avec panier dynamique intégré, propose hébergements, visites guidées, transport, City Card, billetterie, excursions, week-ends... et surtout des professionnels connus de l'Office de Tourisme de Montpellier pour toujours plus de qualité.

CHIFFRES CLÉS

1^{ÈRE}

CROISSANCE
DÉMOGRAPHIQUE
EN FRANCE

2^{ÈME}

VILLE POUR
L'APPRENTISSAGE DU
FRANÇAIS LANGUE
ÉTRANGÈRE

9^{ÈME}

VILLE DE CONGRÈS EN
FRANCE (CLASSEMENT
ICCA 2017)

NOMBRE D'HABITANTS

Montpellier Méditerranée Métropole (31 communes) compte 441 888 habitants, dont 272 084 pour la ville de Montpellier. Ce qui la positionne au 8ème rang des communes les plus peuplées de France. Sa croissance démographique est la plus élevée de France et 50% de sa population a moins de 34 ans. Chaque mois, elle accueille plus de 300 nouveaux arrivants.

NOMBRE DE VISITEURS À L'ANNÉE

Montpellier Méditerranée Métropole reçoit à l'année 5 100 000 visiteurs *. Dont 916 000 personnes séjournant dans un hôtel **.

NOMBRE DE LITS

43 600 lits sur la métropole sur les hébergements marchands* (dont 10 000 lits dans l'hôtellerie).

DURÉE MOYENNE DU SÉJOUR

La durée moyenne annuelle de séjour dans l'hôtellerie sur la métropole est de 1.7 jours **.

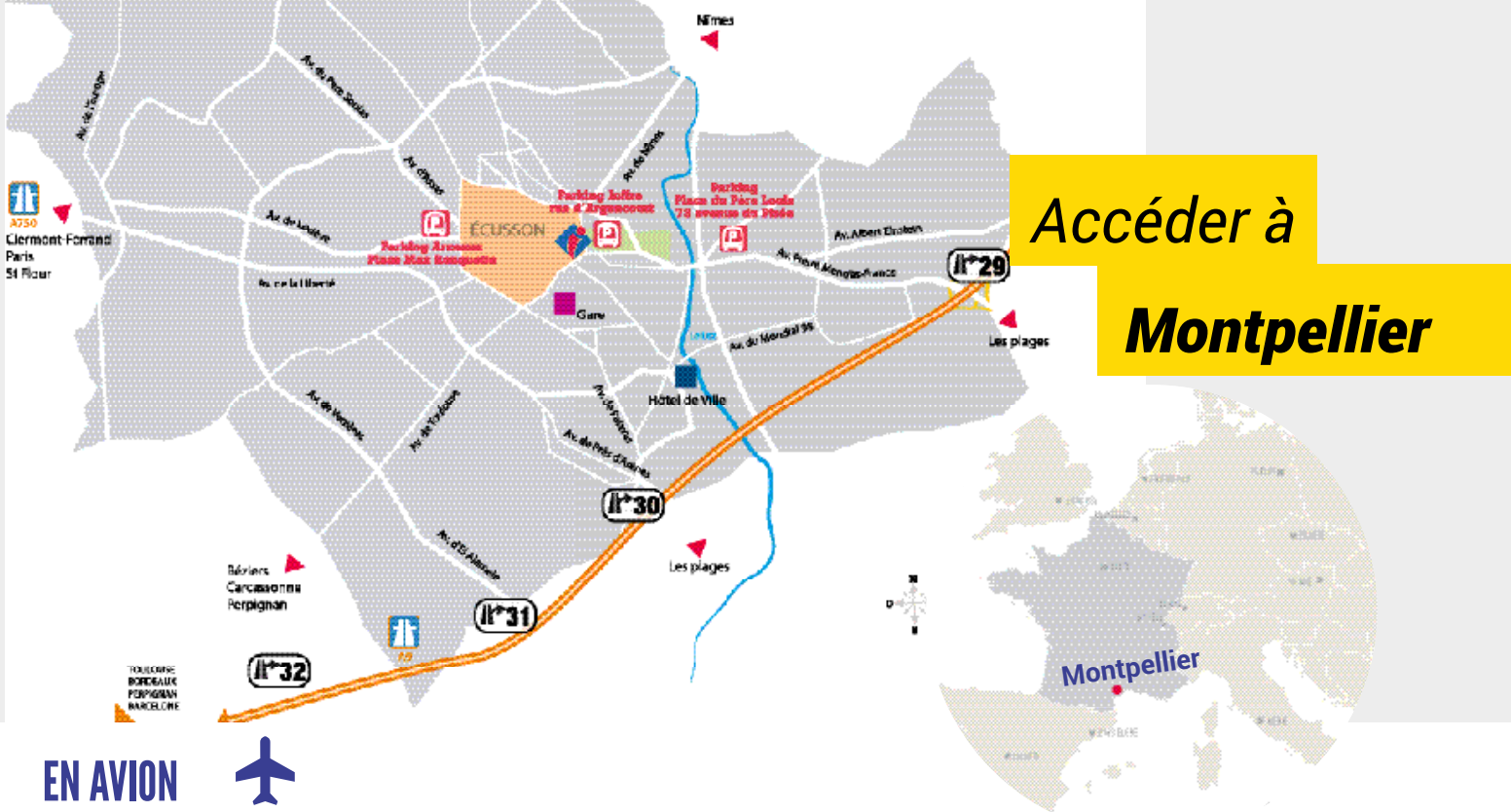
TOP 5 DES NATIONALITÉS

Selon Insee (données 2016) dans l'hôtellerie sur la métropole :

- 1 - Espagne
- 2 - Royaume-Uni
- 3 - Allemagne
- 4 - États-Unis
- 5 - Italie

TOP 3 DES SITES LES PLUS VISITÉS

- DE MONTELLIER
- 1 - Zoo du Lunaret et sa serre amazonienne
- 2 - Aquarium Mare Nostrum / Planetarium Montpellier Méditerranée Métropole
- 3 - Musée Fabre de Montpellier Méditerranée Métropole



EN AVION



Montpellier est accessible directement depuis Paris (1h10), Londres (1h45) ou Francfort (1h30), Amsterdam, Bruxelles et Madrid. Ainsi, à 1h30 de Montpellier, l'aéroport de Marseille permet de relier la plupart des destinations internationales. L'aéroport Montpellier Méditerranée se situe à 8 km du centre-ville. Un service de navettes est assuré.

Plus d'infos sur : www.montpellier.aeroport.fr

VOLS DIRECTS EN FRANCE

- Bastia
- Lille
- Ajaccio
- Bordeaux
- Nantes
- Paris Orly
- Paris Roissy
- Strasbourg
- Brest

VOLS DIRECTS EN EUROPE

- London Heathrow (UK)
- Palma (Spain)
- Amsterdam (Pays-Bas)
- Bâle/Mulhouse (Suisse)
- Bruxelles Charleroi (Belgique)
- Copenhague (Danemark)
- Dublin (Irlande)
- Dusseldorf (Allemagne)
- Francfort Hahn (Allemagne)
- Leeds Bradford (Angleterre)
- Londres Gatwick (Angleterre)
- Londres Luton (Angleterre)
- Rotterdam (Pays-Bas)
- Munich (Allemagne)
- Stockholm (Suède)

VOLS DIRECTS À L'INTERNATIONAL

- Alger (Algérie)
- Oran (Algérie)
- Casablanca (Maroc)
- Fès (Maroc)
- Nador (Maroc)
- Marrakech (Maroc)

EN TRAIN



Gare TGV Montpellier-Saint Roch, en centre-ville, accès direct depuis Paris-Gare de Lyon ou Aéroport-Charles de Gaulle (3h15) ; depuis Lille (4h45), Barcelone ou Bruxelles (5h40).

Plus d'infos sur www.sncf.com



Découvrez la nouvelle gare TGV Montpellier Sud de France dans le quartier Cambacères.

EN VOITURE



Montpellier est desservi par les autoroutes A9 (vers Lyon, Marseille, Toulouse, l'Espagne et l'Italie) et A75 (vers Paris).

Plus d'infos sur www.asf.fr



SUR PLACE

S'INFORMER

Ouvert 7j/7, l'Office de Tourisme est situé en plein cœur de Montpellier sur la place de la Comédie/ esplanade Charles de Gaulle (arrêt tramway Comédie). Les conseillers en séjour, tous multilingues, se tiennent à la disposition des visiteurs pour tout renseignement sur la destination.

Service de billetterie - City Card et visites guidées.

SUR LE WEB

WWW.MONTPELLIER-TOURISME.FR

N'hésitez pas à faire un tour par le site web de l'Office de Tourisme de Montpellier. Vous y trouverez toutes les informations dont vous aurez besoin pour la réalisation de votre reportage : découvertes, où manger, où se loger, idées de sorties, agenda, bons plans, visites guidées... Vous avez aussi la possibilité de télécharger nos brochures et éditions : guide touristique, plan de la ville, brochure groupes...

BLOG PRESSE

Retrouvez toute l'actualité de la destination et des l'Office de Tourisme, nos chiffres clés, nos dernières newsletters, des idées de sujets et des liens utiles pour la réalisation de votre reportage.

www.presse.montpellier-tourisme.fr

COPYRIGHTS PHOTOS

©LeonTravel&Tourism-L.Moynat, ©Marché du Lez, ©Open Sud de France, ©Montpellier Danse, ©Mairie de Cournonterral, ©Obalia-balaruc-les-bains, ©VilledesMontpellier, ©OTMontpellier, ©Festikite, ©Christian Ferrer, ©cedricderodot, ©Ch.Ruiz/Montpellier3m, ©BOTY-Battle-of-the-Year, ©M. Trollet-Peyroz, ©D. CHRISTOL, ©NicolasRuel, ©christian van hanja, ©Wikinicoj, ©Festival-Radio-France, ©Fise, ©Chateau de Flaugergues, ©Ibis Montpellier Centre, ©Chateau de Castries, ©Jean-Louis Léonard Photographie, ©Sebjarod, ©La-Voile-Bleue, ©AIMM, ©Guilhem Canal, ©Musée Art Brut, ©O.Mas, ©Fagairrolles 34, ©Hotel Oceaniale Metropole, ©V.Cunillere, ©Urban Trail Nocturne, ©C.Gauthier, ©Boutographies, ©MaelBathfield, ©Benoît Wehrlé, ©Ibis Sud, ©Marie Caroline Lucat, ©Courtyard by Marriott, ©Baudon de Mauny MC Lucat, ©Ektopage, ©Le domaine de Verchant, ©h.rubio/Montpellier3m, ©Dakh Daughters Band, ©HansGerritsen, ©Internationales de la Guitare - Jozef Wissem, ©2015 JonOne, ©Marc Mirmam, ©lhoteurlaplage, ©Cabinet de François Fontès, ©Sou Fujimoto Architects

SUR LES RESEAUX SOCIAUX



#MONTPELLIERNOW SUR FACEBOOK

Toute notre actualité!

facebook.com/MontpellierMediterraneeTourisme



#MONTPELLIERNOW SUR INSTAGRAM

Nos plus belles photos!

instagram.com/montpelliernow



#MONTPELLIERNOW SUR YOUTUBE

Toutes nos vidéos!

youtube.com/MontpellierTourisme



#MONTPELLIERNOW SUR FLIPBOARD

Pour ne rien rater!



#MONTPELLIERNOW SUR TWITTER

Toutes les infos presse!

twitter.com/montpelliernow



**OFFICE DE TOURISME & DES CONGRÈS
DE MONTPELLIER MÉDITERRANÉE MÉTROPOLE**

Place de la Comédie
30, allée Jean de Lattre de Tassigny
34000 Montpellier

T. +33 (0)4 67 60 60 60
contact@ot-montpellier.fr

BUREAU D'INFORMATION TOURISTIQUE

LATTES : +33 (0)7 72 43 65 08
CASTRIES : +33 (0)4 67 52 04 24
VILLENEUVE-LÈS-MAGUELONE : +33 (0)7 87 25 67 45

MONTPELLIER-TOURISME.FR

#MONTPELLIERNOW

Contact presse

Caroline BERLAND

+33 (0)4 67 60 19 33

+33 (0)6 74 19 63 22

caroline.berland@ot-montpellier.fr

